



# À parts égales :

Colloque national  
sur les rapports égaux

**25•26 octobre  
2018**

Hôtel PUR Québec



À parts égales :  
Colloque national  
sur les rapports égaux



## Mot de la présidente



**à cœur d'homme – Réseau d'aide aux hommes pour une société sans violence**, ses membres et ses partenaires tiennent depuis 2016 et durant tout le mois d'octobre la campagne « Je m'affiche pour des rapports égaux ». Cette campagne de sensibilisation sociale témoigne que l'égalité dans l'ensemble des relations entre les individus et la promotion de saines relations de couples sont des valeurs fortement ancrées dans nos actions. C'est pourquoi cette année, nous vous convions fièrement et avec beaucoup d'enthousiasme à participer à ce colloque ayant pour titre « À parts égales : Colloque national sur les rapports égaux ».

La journée du jeudi débutera par une conférence de Madame Debbie Bucher qui est chargée de projet – spécialiste en égalité entre les femmes et les hommes au CECI – Centre d'étude et de coopération internationale. Celle-ci donnera le coup d'envoi à des échanges diversifiés, stimulants et pertinents. À l'intérieur de conférences et d'une variété d'ateliers, les participants auront l'occasion pendant deux journées, de réfléchir ensemble sur l'évolution des rapports égaux dans la société et sur l'état de la situation à travers diverses réalités contemporaines.

Ce colloque revêt par ailleurs un caractère particulier puisqu'il sera l'occasion de souligner le trentième anniversaire d'**à cœur d'homme**. La soirée festive du jeudi permettra donc de célébrer ensemble trente années d'actions, de partenariats et d'engagements.

En espérant donc vivement vous compter parmi nous afin d'échanger et de célébrer. Au plaisir aussi d'entendre nos différents conférenciers qui sauront, sans aucun doute, enrichir nos réflexions et notre compréhension autour de cet important enjeu qu'est l'égalité.

Valérie Meunier

Présidente, à cœur d'homme – Réseau d'aide aux hommes pour une société sans violence



# COLLOQUE

## «À PARTS ÉGALES : COLLOQUE NATIONAL SUR LES RAPPORTS ÉGALITAIRES»

### À PROPOS

L'association à *cœur d'homme* croit en l'importance de faire la promotion des rapports égalitaires et y travaille de façon intensive. En effet, pour nous il est primordial de s'assurer que chaque individu a des droits et des possibilités égales indépendamment de son âge, de son sexe, de son état de santé physique ou mentale, de sa condition sociale, de sa religion ou de son origine ethnique. Ce colloque vise à rassembler des intervenants des réseaux communautaires et publics, des chercheurs, des décideurs, des représentants des différentes instances gouvernementales et regroupements associatifs, ainsi que d'autres acteurs impliqués autour de la question des rapports égalitaires. Les participants seront invités à travailler ensemble pendant les deux (2) jours du colloque afin de partager leurs connaissances et expériences pratiques en réfléchissant à la fois aux responsabilités collectives impliquées dans l'atteinte de rapports égalitaires sains, à la résolution des inégalités et aux pratiques à consolider ou à développer pour y répondre.

Le thème de cet évènement est principalement axé sur les rapports égalitaires. En ce sens, nous avons divisé les deux (2) journées en sous-thèmes. Le jeudi 25 octobre 2018 aura comme sous-thème « l'évolution des rapports égalitaires dans la société » (évolution dans le temps, points forts et points faibles du Québec en termes d'égalité, portrait des rapports égalitaires au Québec). Le vendredi 26 octobre 2018 se déroulera sous le thème des rapports égalitaires à travers les réalités contemporaines (communauté LGBT, communautés autochtones, conditions socio-économiques, etc.). Par ailleurs, dans le cadre de notre évènement, il sera possible d'explorer le sujet principal à travers diverses clientèles (ex. femmes, enfants, hommes, autochtones, LGBT), et ce, afin de s'intéresser à toutes les dimensions de l'égalité.

Pour que les personnes se développent, il faut qu'elles aient le droit d'exister et que les conditions de leur épanouissement soient assurées. Quand on y réfléchit, on constate bien des ambiguïtés et parfois même des contradictions qui laissent à penser que le concept d'égalité devient souvent un instrument dans un combat de valeurs. Une réflexion s'impose donc pour réellement promouvoir dans notre société l'intention louable et indispensable de respecter l'autre en le traitant comme son égal.

### OBJECTIFS DU COLLOQUE

#### **Au Québec, en 2018, comment définir le terme «égalité» dans son sens le plus large?**

Sommes-nous d'accord sur des valeurs communes dont la principale est le rejet de toute légitimation des inégalités produites par des rapports de domination, et ce quelles que soient leurs origines?

Ce colloque vise principalement les objectifs suivants :

- Le partage et le transfert de connaissances autour d'expériences prometteuses en vue d'augmenter notre capacité d'action collective en matière de rapports égalitaires sains au Québec;
- Le partage d'expériences de pratiques permettant d'identifier des pistes de réflexion et d'action pour réaliser la prévention des rapports égalitaires sains et la réduction des inégalités qui empêchent la population du Québec de vivre dans une société pleinement égalitaire;
- La création de réseautages et la diffusion de connaissances dans une perspective de partage et de soutien mutuel entre les acteurs impliqués sur l'ensemble du territoire du Québec.

Travaillons ensemble pour que personne ne soit jamais traité comme un objet ou comme un moyen, mais comme une entité qui lui est propre. Qu'on la respecte de façon inconditionnelle.

# PROGRAMMATION • Horaire Jeudi 25 octobre 2018

Thème : Évolution des rapports égalitaires dans la société	
8 h 30	<b>Accueil des participants</b>
9 h 00 à 9 h 30	<b>Mot d'ouverture</b>
9 h 30 à 10 h 30	<b>Conférence :</b> Debbie Bucher - Partage de l'approche de CECI dans la promotion de l'égalité femmes-hommes à partir de sa pratique en développement international.
10 h 30 à 11 h 00	<b>Pause</b>
11 h 00 à 12 h 00	<b>Ateliers du bloc 1 (au choix) :</b> 1A - Prévenir la violence faite aux enfants et viser le changement vers une société pleinement égalitaire! - ROEQ – Joël Castonguay et Odette Théberge 1B - Évolution des rapports hommes/femmes et violence conjugale : vers un changement de paradigme. - Via l'anse - Mario Trépanier et PRO-GAM - Steven Bélanger 1C - Violences faites aux jeunes femmes de la rue de la part de partenaires intimes : entre rapports de pouvoir inégaux et agentivité. - Catherine Flynn 1D - S'attaquer aux inégalités sociales pour prévenir la violence : quelques pistes de réflexion. - INSPQ - Julie Laforest
12 h 00 à 13 h 30	<b>Dîner</b>
13 h 30 à 14 h 30	<b>Conférence :</b> Sylvain Larocque - Humour Inc
14 h 30 à 15 h 00	<b>Pause</b>
15 h 00 à 16 h 00	<b>Ateliers du bloc 2 (au choix) :</b> 2A - Traumas interpersonnels subis en enfance et relations de couple. - CRIPCAS - Dre Natacha Godbout, Dre Katherine Maurer et Dre Heather MacIntosh 2B - Paternité, égalité et société. - RVP - Raymond Villeneuve 2C - Perspectives internationales sur la prévention et l'élimination de la violence faite aux femmes et aux filles en contexte humanitaire et de développement. - Oxfam Québec – Michaël Arnaud 2D - Démystifier les services offerts aux enfants en maison de 2 <sup>e</sup> étape pour femmes victimes de violence conjugale. // Partenariats possibles et riches entre des organismes venant en aide aux hommes ayant des comportements violents et des maisons d'hébergement pour le bien-être et la sécurité des femmes et des enfants. - Alliance des maisons de 2 <sup>e</sup> étape pour femmes et enfants victimes de violence conjugale - Mélisande Dorion-Laurendeau
16 h 00 à 16 h 15	<b>Mot de la fin</b>
16 h 15	<b>Fin de la journée</b>
<b>Soirée festive du 30<sup>e</sup> anniversaire d'à cœur d'homme!</b>	
17 h 00 – 18 h 30	<b>Cocktail dans le Foyer</b>
18 h 30 – 19 h 00	<b>Animation</b>
19 h 00	<b>Début du repas</b>
20 h 30	<b>Début du band : Cover 2.0</b>

## PROGRAMMATION • Horaire Vendredi 26 octobre 2018

**Thème : Réalités contemporaines  
(immigration, communauté LGBT, communautés autochtones, personne ayant un handicap, réalités socio-économiques, etc.)**

<b>9 h 00</b>	<b>Accueil des participants</b>
<b>9 h 30 à 10 h 30</b>	<b>Conférence :</b> Pierre Côté - <b>Un saut dans le vide</b> (portant sur l'expérience « Naufragés des villes »)
<b>10 h 30 à 11 h 00</b>	<b>Pause</b>
<b>11 h 00 à 12 h 00</b>	<b>Conférence :</b> Blandine Soulmana - <b>Expérimenter d'autres façons de faire pour arriver à des résultats différents</b>
<b>12 h 00 à 13 h 30</b>	<b>Dîner</b>
<b>13 h 30 à 14 h 30</b>	<b>Ateliers du bloc 3 (au choix) :</b> 3A - <b>Les rapports égalitaires dans une perspective contemporaine : l'invisibilité des femmes québécoises de la diversité sexuelle dans la communauté LGBTQ+.</b> - RLQ - Julie Antoine et Julie Vaillancourt 3B - <b>La représentation du concept de l'égalité tel que vécu chez les Premières Nations.</b> - CSSSPNQL - Natacha Hervieux 3C - <b>Répondre aux besoins des hommes victimes de violence conjugale.</b> - Christine Drouin et Mario Trépanier (Via l'anse) 3D - <b>Parler de violence conjugale chez les couples d'hommes : un pas vers l'égalité?</b> - Valérie Roy et Frédérick Pronovost (RÉZO)
<b>14 h 30 à 15 h 00</b>	<b>Mot de la fin</b>
<b>15 h 00</b>	<b>Fin de la journée</b>

## ATELIERS CONFÉRENCES • 25-26 OCTOBRE



### Grande conférence d'ouverture jeudi 25 octobre : 9 h 30 à 10 h 30

Debbie Bucher – Centre d'étude et de coopération internationale CECI- **Partage de l'approche de CECI dans la promotion de l'égalité femmes-hommes à partir de sa pratique en développement international.**



### Bio de **Debbie Bucher**

Debbie Bucher possède une expérience de plus de 20 ans dans l'intégration d'égalité entre les genres au niveau des politiques, de la programmation et de la budgétisation dans une multitude de secteurs et dans plus de 30 pays en Afrique, en Amérique latine et les Caraïbes et en Asie. Elle est expérimentée dans le renforcement des capacités dans des domaines tels que la programmation engendrée, l'audit genre, l'analyse genre, les stratégies et les plans d'action genre, et la budgétisation sensible au genre.



### Grande conférence du jeudi 25 octobre : 13 h 30 à 14 h 30

Sylvain Larocque - **Humour Inc**



### Bio de **Sylvain Larocque**

Avant de commencer sa carrière d'humoriste, Sylvain a étudié en chimie à l'Université McGill et a également obtenu son Baccalauréat en Administration des Affaires de l'école des Hautes Études Commerciales de Montréal. Par après, alors qu'il était représentant pour une grande compagnie d'informatique le jour et Stand up comique le soir, la demande pour ses prestations en anglais et en français ne cessait de croître. Son patron d'alors lui donne un ultimatum : « C'est l'humour ou ta job ! » Devinez qui a gagné ? Depuis, Sylvain a fait sa marque d'un océan à l'autre tant par ses prestations que par son écriture, et ce, dans la langue de Molière comme dans celle de Shakespeare.



### Grande conférence du vendredi 26 octobre : 9 h 30 à 10 h 30

Pierre Côté - **Un saut dans le vide (portant sur l'expérience « Naufragés des villes »)**



### Bio de **Pierre Côté**

Conseiller senior, marketing et communication. Président et fondateur, IRB (Indice relatif de bonheur) et IRB-T (Indice de bonheur au travail). Participant à la série documentaire « Naufragés des villes ». Auteur (3 titres), conférencier et animateur.

Diplômé en communication de l'Université Laval et consultant d'expérience, Pierre Côté travaille depuis plus de 30 ans dans le domaine du marketing et des communications. Au cours de sa carrière, Pierre Côté s'est impliqué dans de nombreux dossiers touchant différents domaines ce qui lui confère une vision éclatée des problématiques et des enjeux auxquels il est confronté. Reconnu pour son implication auprès de ses clients et sa sensibilité face aux réalités de ces derniers, Pierre Côté possède un solide jugement ainsi qu'un excellent sens de l'analyse critique qui lui permettent de transposer en actions concrètes des situations souvent complexes.



### Grande conférence du vendredi 26 octobre : 11 h 00 à 12 h 00

Blandine Soulmana - **Expérimenter d'autres façons de faire pour arriver à des résultats différents**



### Bio de **Blandine Soulmana**

Blandine Soulmana, auteure et conférencière internationale est maintenant incontournable sur la scène québécoise en matière de droits humains et de résilience.





**1A - Prévenir la violence faite aux enfants et viser le changement vers une société pleinement égalitaire!** – Regroupement des organismes Espace du Québec (ROEQ)  
– Joël Castonguay et Odette Théberge

Considérant que toute stratégie efficace de prévention de la violence faite aux enfants doit être basée sur une approche féministe, le Regroupement des organismes ESPACE du Québec (ROEQ) constate, avec les mouvements #EtMaintenant, #MoiAussi et #AgressionNonDénoncée, qu'il est toujours autant d'actualité d'agir en prévention pour favoriser des rapports égaux dans la société.

L'analyse féministe reconnaît que toutes les agressions commises envers les enfants sont avant tout des actes de domination, d'oppressions exercées par une personne en situation de pouvoir, d'autorité sur un enfant. C'est pourquoi ESPACE accorde une grande importance aux rapports égaux ainsi qu'aux relations interpersonnelles basées sur le respect et exemptes d'abus de pouvoir ou de toute forme d'exploitation ou encore de violence.

Des stratégies de prévention efficaces seront présentées pour savoir comment renverser la vapeur et viser le changement vers une société pleinement égalitaire.

Pour plus d'information sur le ROEQ, ses membres, leurs activités et le programme éducatif ESPACE, consultez [www.espacesansviolence.org](http://www.espacesansviolence.org)



**Bio des conférenciers**

Joël Castonguay est coordonnateur du ROEQ, dont la mission est de prévenir toute forme de violence commise envers les enfants. Professionnellement, il a concentré sa pratique autour de la prévention dans divers milieux. Depuis 12 ans, il s'implique à ESPACE et a offert de nombreux ateliers aux enfants de 3 à 12 ans, aux adultes de leur entourage et au personnel éducatif des écoles primaires et des milieux de garde.



Odette Théberge est coordonnatrice au programme au ROEQ depuis 14 ans. Son parcours professionnel entier se situe en prévention de la violence faite aux enfants avec ESPACE qui trouve ses assises dans l'analyse féministe, remettant en question les rapports hiérarchiques et visant le développement du pouvoir d'agir... Diplômée en service social et en psychologie, les changements sociaux vers des relations égaux homme-femme et adultes-enfants motivent Odette depuis ses débuts comme animatrice ESPACE en 1987.



**1B - Évolution des rapports hommes/femmes et violence conjugale : vers un changement de paradigme** - Mario Trépanier (Via l'anse) et Steven Bélanger (PRO-GAM)

La présentation a pour objectifs de faire ressortir des éléments suggérant une évolution dans les rapports entre les hommes et les femmes à partir du discours des hommes qui consultent les services en violence conjugale au Québec depuis plus de trente ans. Les conférenciers exposeront un ensemble d'observations cliniques qui suggèrent des changements dans les rapports de pouvoir et les dynamiques relationnelles entre partenaires intimes. La plus grande diversité de dynamiques de violence qui en découle contraindrait les praticiens à reconsidérer certaines prémisses d'intervention.



**Bio des conférenciers**

Mario Trépanier travaille depuis 1998 comme coordonnateur et intervenant à l'organisme Via l'anse, organisme spécialisé dans l'intervention auprès des personnes à risque de comportements violents en contexte conjugal et familial. Il a collaboré à plusieurs travaux de recherche et s'est intéressé tout particulièrement à la question du repérage et de la référence des clientèles masculines, de même qu'à la celle de la prévention des homicides intrafamiliaux et, plus récemment, à la question des victimes masculines de violence conjugale.



Steven Bélanger est psychologue de formation de l'UQAM où il a mené une étude portant sur les composantes psychologiques individuelles de la violence des hommes en contexte d'intimité. Il est directeur général chez PRO-GAM, le Centre d'intervention et de recherche en violence conjugale et familiale à Montréal, où il agit en tant que superviseur et intervenant auprès des auteurs de violence depuis 1988. Il a dispensé des programmes de prévention dans différentes institutions publiques et carcérales ainsi que des programmes de formation et de supervision professionnelles en violence conjugale, au Québec et à l'étranger. Il a aussi été membre de plusieurs comités de recherche en violence conjugale. M. Bélanger a publié des articles traitant de l'intervention en violence conjugale, particulièrement des enjeux cliniques et éthiques associés à l'intervention auprès de cette clientèle.



**1C - Violences faites aux jeunes femmes de la rue de la part de partenaires intimes : entre rapports de pouvoir inégaux et agentivité.** - Catherine Flynn

Cette présentation propose une réflexion sur la typologie de Johnson, afin de mieux comprendre les violences de la part de partenaire intime telles que vécu par un groupe de jeunes femmes de la rue. Dans le cadre du projet Voices Against Violence (Berman, 2012-2017), une vaste recherche-action participative (RAP) pancanadienne sur les violences structurelles envers les jeunes marginalisés, deux projets (Dauphine et PARVIS) se sont déroulés dans la région de Québec, réunissant chaque fois sept jeunes femmes de la rue. Les principaux objectifs de ces deux projets consistaient à mieux comprendre les violences expérimentées par ces jeunes femmes, de même que les stratégies qu'elles mettent en place pour y faire face et y résister. Ils soutenaient également l'expérimentation d'actions collectives de lutte contre les violences structurelles.



**Bio de la conférencière**

Catherine Flynn est titulaire d'un doctorat en travail social et est professeure associée au Département de psychosociologie et de travail social de l'Université du Québec à Rimouski. Elle s'intéresse aux violences faites aux femmes en situation d'itinérance dans une perspective féministe intersectionnelle.



**1D - S'attaquer aux inégalités sociales pour prévenir la violence : quelques pistes de réflexion.** – Institut national de santé publique du Québec (INSPQ) - Julie Laforest

En s'appuyant sur des données tirées d'études réalisées au Canada et ailleurs dans le monde, cette conférence vise à présenter l'utilité d'un cadre d'analyse axé sur l'influence des déterminants sociaux de la santé sur la violence, en mettant l'accent sur les inégalités sociales. Au-delà de sa pertinence pour comprendre le phénomène, un tel cadre d'analyse représente un potentiel en matière de prévention de la violence, notamment par le biais de politiques publiques qui réduisent les inégalités. Cette conférence démontrera comment la violence constitue un problème de santé publique, définira les notions de déterminants sociaux de la santé et d'inégalités sociales et présentera une perspective de santé publique de la prévention de la violence en donnant quelques exemples d'initiatives efficaces ou prometteuses axées sur la réduction des inégalités.



**Bio de la conférencière**

Julie Laforest a une maîtrise en anthropologie sociale et culturelle de l'Université Laval. Elle cumule plus de dix ans d'expérience en santé publique et depuis 2009, elle occupe les fonctions de conseillère scientifique et responsable du dossier de la prévention de la violence à l'Institut national de santé publique du Québec. Dans les dernières années, ses principales activités scientifiques ont été dans le domaine de la violence conjugale, de la maltraitance envers les personnes âgées, du traitement médiatique de la violence conjugale, des homicides intrafamiliaux et des agressions sexuelles, et plus globalement, de la promotion d'une approche de santé publique en prévention de la violence.





**2A - Traumas interpersonnels subis en enfance et relations de couple.** – Centre de recherche interdisciplinaire sur les problèmes conjugaux et les agressions sexuelles (CRIPCAS) - Dre Natacha Godbout, Dre Katherine Maurer et Dre Heather MacIntosh

Les antécédents de traumas subis durant l'enfance constituent une problématique endémique complexe, souvent sous-rapportée bien que liée à des répercussions délétères. Les intervenants risquent de rencontrer des hommes survivants de traumas dans leur pratique et gagnent à être mieux outillés dans leurs interventions. Cette présentation regroupe trois conférences qui dressent un survol de travaux scientifiques et cliniques sur l'impact des traumas interpersonnels subis durant l'enfance en lien avec les relations intimes des hommes à l'âge adulte, afin de promouvoir la prise en compte de leurs besoins spécifiques en thérapie individuelle et en thérapie de couple. La première conférencière, Dre Natacha Godbout, discutera des impacts des traumas interpersonnels subis durant l'enfance sur les survivants à l'âge adulte, avec un accent sur les impacts psycho-relationnels dont les capacités du soi, la pleine conscience, l'attachement, la sexualité, la satisfaction conjugale et la violence au sein des relations intimes. La deuxième conférencière, Dre Katherine Maurer, examinera plus spécifiquement les répercussions de ces traumas de l'enfance et l'adolescence sur la régulation des émotions et autres capacités liées au développement et à la perpétuation et victimisation de violence interpersonnelle, surtout au sein de premières relations intimes. Enfin, Dre Heather MacIntosh discutera du rôle de la thérapie de couple pour les hommes survivants de traumas subis durant l'enfance, en mettant l'accent sur la régulation des émotions, la mentalisation et l'impact des traumas sexuels sur la sexualité adulte, à la lumière d'exemples cliniques et en proposant des pistes d'intervention.

### Bio des conférencières



Dre Natacha Godbout, PHD, psychologue et professeure, UQAM

Natacha Godbout, PhD est psychologue clinicienne et professeure au département de sexologie, à l'Université du Québec à Montréal. Elle dirige TRACE--l'unité de recherche et d'intervention sur les TRAumas et le CoupLE. Elle est membre chercheure au CRIPCAS-Centre de recherche interdisciplinaire sur les problèmes conjugaux et les agressions sexuelles, et au sein d'ÉVISSA-Équipe sur la violence et la santé sexuelle, de SCOUP-Équipe sur la Sexualité les traumas et le COUPle, et du GRIPA-Groupe de recherche et d'intervention sur la présence attentive. Ses travaux et sa pratique clinique sont centrés sur les impacts des traumas interpersonnels subis en enfance sur le fonctionnement psycho-relationnel à l'âge adulte. Ses études visent à développer des modèles conceptuels intégratifs pour mieux comprendre la violence interpersonnelle, traiter ses effets et prévenir sa récurrence, en identifiant les variables qui infléchissent les trajectoires des survivants de trauma.



Dre Katherine Maurer, Ph.D. LMSW, Université McGill

Dre Katherine Maurer est professeure adjointe à l'École de service social de l'Université McGill, où elle est également membre du Centre de recherche sur l'enfant et la famille. Elle a obtenu son doctorat en travail social à l'Université de New York Silver School of Social Work suivant une maîtrise en travail social de la Hunter College School of Social Work à New York. La Dre Maurer a pratiqué à New York en tant que travailleuse sociale psychothérapeute auprès des victimes de traumas interpersonnels. Ses travaux de recherche sont interdisciplinaires et centrés sur la santé mentale et comportementale des adolescents lors de la transition vers l'âge adulte. Elle étudie l'impact physiologique de l'exposition à des facteurs de stress tels la violence et la pauvreté, sur le développement des capacités d'autorégulation à l'adolescence et à l'âge adulte ainsi que la transmission intergénérationnelle de la violence familiale. Elle est également chercheure principale sur un projet visant à explorer ces facteurs dans le contexte de l'itinérance en collaboration avec la Mission Old Brewery à Montréal.



Dre Heather MacIntosh, PHD, psychologue et professeure, Université McGill

Heather MacIntosh est professeure agrégée au programme de thérapie de couple et de la famille de l'Université McGill, où elle a reçu le Prix H. Noel Fieldhouse pour la qualité de son enseignement. La Dre MacIntosh est psychologue clinicienne et chercheure. Ses projets de recherche, financés par le CRSH et le FQRSC, examinent l'impact des traumas précoces sur le développement et le maintien de relations adultes saines, ainsi que sur le processus et les effets de la thérapie de couple. Dre MacIntosh est l'auteur de plusieurs articles et chapitres dans le domaine des traumas interpersonnels et de la thérapie de couple. Elle élabore actuellement un manuel de traitement, psychanalytiquement éclairé, qui offre un modèle de thérapie de couple, tenant en compte les principes de la thérapie comportementale de couple pour survivants de traumas complexes (à paraître en 2018). La Dre MacIntosh pratique en clinique privée à Montréal, au Québec.



### 2B - Paternité, égalité et société.

– Regroupement pour la valorisation de la paternité (RVP) - Raymond Villeneuve

L'objectif de la présentation est, tout d'abord, de dresser un portrait sommaire de la paternité québécoise contemporaine à l'aide de quelques données socio-démographiques portant, entre autres, sur l'engagement des pères au sein des familles, la conciliation famille-travail et les réalités évolutives de la paternité en 2018. Il sera souligner l'engagement accru des pères de la génération Y (18 à 34 ans) et l'évolution de la norme sociale en matière de parentalité au Québec.

Enfin, l'atelier illustrera les liens entre l'engagement des pères au sein des familles et l'égalité entre les femmes et les hommes puisqu'un engagement accru des pères permet, notamment, une meilleure conciliation famille-travail des mères et la promotion de comportements égalitaires auprès des enfants, garçons et filles. L'engagement paternel est donc un levier de premier plan pour favoriser une parentalité plus égalitaire et une égalité véritablement durable entre les femmes et les hommes.



### Bio du conférencier

Raymond Villeneuve est directeur du RVP, un organisme qui regroupe deux cent cinquante organismes et individus en provenance de toutes les régions du Québec et dont la mission est de faire la promotion de l'engagement paternel. Raymond Villeneuve est père de deux enfants de 18 et 22 ans et se voue corps et âme à la promotion de la paternité dans une perspective égalitaire. Il dirige le RVP à temps plein, et il a écrit un livre, Dix pères, dix histoires, des portes ouvertes sur l'espoir, publié aux éditions Québec Amérique.



### 2C - Perspectives internationales sur la prévention et l'élimination de la violence faite aux femmes et aux filles en contexte humanitaire et de développement.

- Oxfam Québec – Michaël Arnaud

Reconnaissant le poids des normes sociales patriarcales sur les relations de pouvoir existantes entre les femmes et les hommes, Oxfam a développé une approche holistique pour la lutte contre les violences faites aux femmes et aux filles, qui intègre les différents facteurs en jeu, et notamment les attitudes et normes culturelles, le rôle des organisations locales de femmes, l'environnement législatif, et la disponibilité des services de soutien.

La présentation intégrera des exemples tirés de l'expérience d'Oxfam en lien notamment avec les changements d'attitudes, normes et comportements qui perpétuent la violence faite aux femmes et aux filles et la violence basée sur le genre, et la transformation des rapports de pouvoir inégalitaires, en contexte de crise humanitaire et de développement à long terme.



### Bio du conférencier

Après une maîtrise en droit humanitaire et droits humains de l'Université Panthéon-Assas, M. Arnaud a travaillé avec Oxfam au Burkina Faso, en Haïti and en Territoire Palestinien Occupé comme conseiller en justice entre les femmes et les hommes, en étroite collaboration avec des partenaires locaux pour l'intégration des questions de genre et d'autonomisation des femmes. Michaël Arnaud est le chargé de programmes en justice entre les femmes et les hommes pour Oxfam-Québec. Dans son rôle actuel, il soutient l'intégration des questions de genre et de renforcement des capacités dans l'ensemble des programmes d'Oxfam-Québec, et notamment sur les questions d'égalité de genre en contexte de crise humanitaire.



### 2D - Démystifier les services offerts aux enfants en maison de 2<sup>e</sup> étape pour femmes victimes de violence conjugale. // Partenariats possibles et riches entre des organismes venant en aide aux hommes ayant des comportements violents et des maisons d'hébergement pour le bien-être et la sécurité des femmes et des enfants.

- Alliance des maisons de 2<sup>e</sup> étape pour femmes et enfants victimes de violence conjugale - Mélisande Dorion-Laurendeau

La présentation se fera en deux temps. Tout d'abord, une présentation de notre regroupement et explications des différences et spécificités entre les maisons d'urgence (1<sup>ère</sup> étape) et les 2<sup>e</sup> étape. Deuxièmement, deux intervenantes de 2<sup>e</sup> étape viendront parler de beaux partenariats déjà existants avec des organismes d'*cœur d'homme*, à travers le Québec, afin de mettre en lumière le fait que c'est possible, et que cela peut être bénéfique. L'Alliance est convaincue que pour vaincre la violence conjugale et miser sur des rapports égalitaires, les hommes font grandement partie de la solution!



### Bio de la conférencière

Mélisande Dorion-Laurendeau est agente de développement à l'Alliance des maisons de 2<sup>e</sup> étape pour femmes et enfants victimes de violence conjugale depuis le mois de janvier 2018. Technicienne en travail social de formation, son expertise se trouve au niveau de l'intervention auprès des femmes victimes de violence conjugale. Elle a été intervenante psychosociale dans une maison de 2<sup>e</sup> étape pendant 10 ans.

### 3A - Les rapports égalitaires dans une perspective contemporaine : l'invisibilité des femmes québécoises de la diversité sexuelle dans la communauté LGBTQ+.

- RLQ - pour la visibilité sociale et politique des femmes de la diversité sexuelle  
- Julie Antoine et Julie Vaillancourt



Aujourd'hui, de nombreuses inégalités persistent dans les communautés LGBTQ+ au Québec. L'invisibilité des femmes, comme les conséquences qui en découlent, demeurent des preuves non négligeables. Pendant que les luttes LGBTQ+ se maintiennent ou prennent de l'ampleur, les femmes restent encore invisibles dans les sphères sociales et politiques de notre société. Plusieurs questions importantes doivent être posées, car toutes les conditions semblent propices à l'émancipation des femmes au quotidien; les théories sur l'égalité homme-femme sont des idéologies pertinentes et nécessaires, socialement valorisées et d'actualité, mais comment parvenir à les appliquer concrètement dans nos vies de tous les jours? C'est dans les faits que nous pouvons trouver des réponses à nos questions et c'est sur ces faits que la conférence portera. Cette conférence proposera une revue historique des moments ayant marqué l'histoire des femmes au Québec, puisque les femmes de la diversité sexuelle sont sujettes à plusieurs types de discriminations. Qui plus est, comme toutes les femmes, elles sont surtout vulnérables, puisque soumises aux rapports inégalitaires qui subsistent toujours dans notre société. Nous allons également aborder les thématiques liées à l'invisibilité des femmes de la diversité sexuelle, puis proposer une table ronde sur les processus qui pourraient contrer ces résistances et permettre aux femmes de la communauté LGBTQ+ d'avoir une place égale et juste au sein de notre société.

### Bio des conférencières



Julie Antoine

Directrice Générale - RLQ

Détentrice d'une maîtrise en art-thérapie de l'UQAT et de deux baccalauréats (psychologie & arts visuels et médiatiques) de l'UQAM, Julie œuvre auprès des familles depuis 2010. Formée auprès de grands noms tels que la Fondation du Docteur Julien, la Maison de la paix, les Maisons du cœur et le Grand chemin, elle se consacre pendant plusieurs années à sa clinique privée. Forte de multiples expériences auprès des enfants, des adolescents, des gens en difficultés et des familles défavorisées, l'arrivée récente de sa petite fille au sein de sa famille homoparentale accentue son désir d'implication auprès de la communauté LGBT. Pour celle qui a toujours rêvé de faire de la politique, la direction générale du RLQ représente un nouveau départ ayant pour but la construction d'un monde meilleur, tant pour nous que pour nos enfants.



Julie Vaillancourt

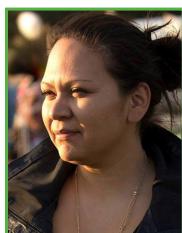
Responsable des communications - RLQ

Titulaire d'un baccalauréat et d'une maîtrise en études cinématographiques de l'Université Concordia (2007), son mémoire analyse la représentation des problématiques LGBT dans le cinéma québécois. Cet intérêt pour la communauté la mène à effectuer un stage à la Commission des droits de la personne et de la jeunesse (recherche, groupe de travail mixte contre l'homophobie), présenter des conférences (Journée visibilité lesbienne 2008, GRIS 2009), puis intégrer l'équipe du Magazine Fugues à titre de journaliste, il y a près de 10 ans, en 2008. Ses écrits ont notamment été publiés dans Cinematic Queerness, Magazine Sapho, Arc-en-ciel littéraire, Revue Dire, Nouvelles «vues» sur le cinéma québécois et la revue de cinéma Séquences. Détentrice d'un certificat en enseignement post-secondaire de l'Université de Montréal, Julie enseigne le cinéma au collégial. Chanteuse à ses heures, elle a produit 2 albums sous le pseudo Julie Curly et été membre de chorales de la communauté : Extravaganza et Les Nanas.



### 3B - La représentation du concept de l'égalité tel que vécu chez les Premières Nations.

- Commission de la Santé et des services sociaux des Premières Nations du Québec et Labrador (CSSSPNQL) - Natacha Hervieux



### Bio de la conférencière

Natacha Hervieux, Innu de Pessamit, est conseillère en mieux-être en prévention des dépendances à la CSSSPNQL depuis maintenant quelques années. Dans le cadre de ses fonctions, elle s'intéresse, entre autres, au mieux-être et l'intervention par la culture et d'autres opportunités qui s'offrent aux membres des Premières Nations à ce sujet. Elle suit les sujets d'actualités concernant les dépendances et supporte les communautés à la conception d'outils et de formation.

Le Québec compte 11 nations autochtones. La diversité est au cœur de la réalité des Premières Nations au Québec. Elle se manifeste de plusieurs manières, dans la culture, la langue, les traditions, les styles de vie, les croyances, et elle se trouve à la base d'identités spécifiques à chaque nation. Le concept de l'égalité des Premières Nations est très présent, mais les rôles et responsabilités peuvent être différents. L'interconnexion que nous avons se définit par notre relation à la Terre-Mère, que ce soit les personnes, les animaux, les éléments de la vie et les végétaux. Ce concept sera décrit lors de la présentation.



### 3C - Répondre aux besoins des hommes victimes de violence conjugale.

- Christine Drouin et Mario Trépanier  
(Via l'anse)

La violence conjugale subie par les hommes est souvent invisible. Pour les personnes affectées, les impacts qui en découlent sont cependant importants : symptômes dépressifs, anxiété, stress post-traumatique, idées suicidaires, abus de substances. On observe aussi des conséquences sur les relations sociales, le travail et sur les enfants, de même que sur la santé physique. La présentation portera sur les résultats d'une étude réalisée auprès de 20 victimes masculines de violence conjugale. On portera une attention particulière à la question des moyens utilisés par les hommes afin de faire face aux difficultés découlant de la violence subie. La discussion portera également sur les outils de détection et sur la réponse aux besoins en matière d'aide et de protection.

### Bio des conférenciers



Christine Drouin est détentrice d'une maîtrise en criminologie de l'UdeM portant sur le point de vue des acteurs pénaux et des victimes sur la gestion des situations de violence conjugale à haut risque de létalité. À titre de professionnelle de recherche au CRI-VIFF (centre de recherche interdisciplinaire sur la violence familiale et la violence faite aux femmes), elle a participé au développement des divers outils portant sur la prévention de l'homicide conjugal offert aux maisons d'hébergement, aux policiers et aux organismes d'aide aux conjoints ayant des comportements violents. Elle dispense également de la formation sur la prévention des homicides conjoints auprès des divers intervenants-es sociaux et policiers. Elle a aussi collaboré à divers projets de recherche portant sur la violence conjugale en lien avec les femmes âgées, la garde des enfants, le dépistage de la violence et plus récemment la victimisation des hommes en contexte conjugal.



Mario Trépanier travaille depuis 1998 comme coordonnateur et intervenant à l'organisme Via l'anse, organisme spécialisé dans l'intervention auprès des personnes à risque de comportements violents en contexte conjugal et familial. Il a collaboré à plusieurs travaux de recherche et s'est intéressé tout particulièrement à la question du repérage et de la référence des clientèles masculines, de même qu'à la celle de la prévention des homicides intrafamiliaux et, plus récemment, à la question des victimes masculines de violence conjugale.



### 3D - Parler de violence conjugale chez les couples d'hommes : un pas vers l'égalité? - Valérie Roy et Frédéric Pronovost (RÉZO)

Parler de violence conjugale chez les couples d'hommes : un pas vers l'égalité?

Valérie Roy, Frédéric Pronovost, Sylvie Thibault et Cécily Tudeau

Est-ce que parler de la violence au sein des couples d'hommes s'inscrit dans le développement de relations égalitaires ou au contraire, est-ce que cela peut ajouter à la discrimination vécue par ces hommes? Certains intervenants en diversité sexuelle expriment en effet des réticences à reconnaître le problème craignant, non sans raison, que cette reconnaissance ait comme effet de stimuler les préjugés et les attitudes négatives envers la diversité sexuelle. Or, taire le problème risque de laisser des hommes vivant des conséquences de la violence sans ressources adaptées à leurs besoins spécifiques. D'ailleurs, du côté des intervenants en violence conjugale, on note un manque de connaissances sur les réalités des hommes de la diversité sexuelle et une difficulté à adapter les services. Dans ce contexte, une équipe de recherche, réunissant des chercheurs et des intervenants des secteurs de la violence conjugale, de la diversité sexuelle et de la santé et du bien-être des hommes, a décidé de s'intéresser au phénomène de la violence conjugale chez les couples d'hommes dans un contexte de séparation. Dans le cadre de cet atelier, les participants seront invités à réfléchir à leurs représentations de la violence conjugale chez les couples d'hommes et à réagir à ce que l'on sait du phénomène et aux résultats préliminaires de la recherche.

### Bio des conférenciers



Valérie Roy est titulaire d'un baccalauréat en criminologie (UdeM), ainsi que d'une maîtrise et d'un doctorat en service social (ULaval). Elle détient près de dix ans d'expérience comme intervenante de groupe auprès des conjoints ayant des comportements violents. Elle est professeure titulaire en service social à l'Université Laval où elle enseigne principalement le service social des groupes et les fondements du service social. Dans ses travaux de recherche, notamment au sein du Centre de recherche interdisciplinaire sur la violence familiale et la violence faite aux femmes (Cri-viff), elle s'intéresse surtout aux pratiques de groupe et aux personnes qui exercent de la violence.



Frédéric Pronovost est codirecteur de RÉZO et est le responsable de la recherche et du développement. Il a été impliqué à REZO comme intervenant depuis 2013 et il fut l'agent de projet pour le développement de MONBUZZ.ca. Il a depuis contribué à plusieurs projets de recherche touchant la santé des hommes gais et bisexuels tel que SPOT, Mobilise!, MonBuzz, Méthamorphose, protège et ENGAGE. En plus de son implication communautaire, il a fait ses études au certificat en intervention psychosociale de l'Université du Québec à Montréal et au baccalauréat en communication (relations humaines). Au courant de son parcours professionnel et scolaire, Frédéric s'est particulièrement intéressé aux nouvelles technologies de l'information et de la communication (NTIC) comme moyen d'intervention auprès de la jeune population LGBTQIA.



# Informations pratiques

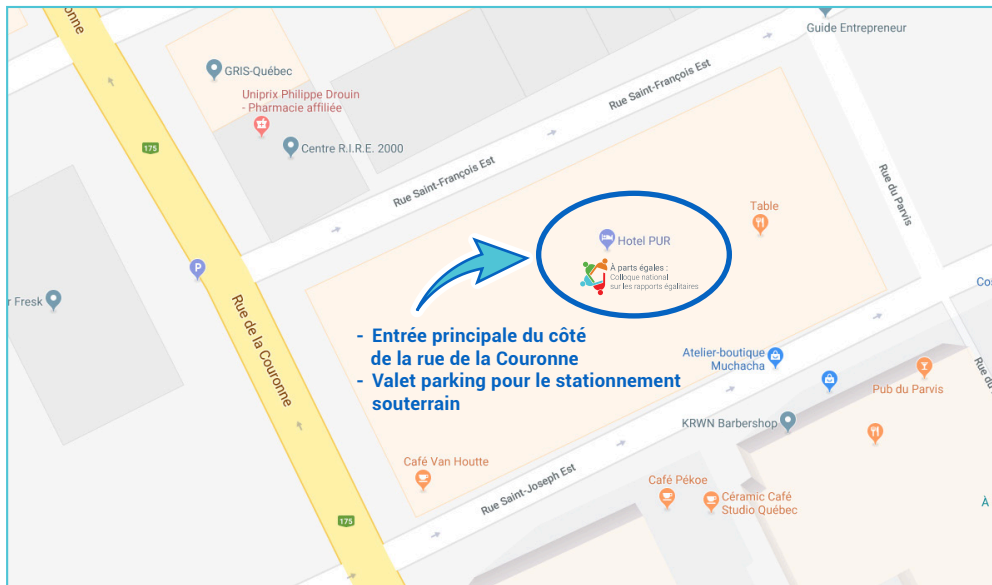
## LIEU DU COLLOQUE

### Hôtel PUR Québec

395 Rue de la Couronne, Québec, (Québec) G1K 7X4

418 647-2611

<http://www.hotelpur.com/fr>



## VOUS POUVEZ VOUS INSCRIRE EN LIGNE DÈS MAINTENANT !

[www.apartsegales.com](http://www.apartsegales.com)

**DATES DU COLLOQUE :** 25 et 26 octobre 2018

**ENDROIT DU COLLOQUE :** Hôtel PUR Québec

395 Rue de la Couronne, Québec, (Québec), G1K 7X4

**DATE LIMITE POUR S'INSCRIRE :** 21 octobre 2018

**Coût pour les conférences et les ateliers :**

- Inscription générale : **125,00\$/jour\***
- Étudiant : **100,00\$/jour\***

\*Ce montant inclut votre repas du dîner du jeudi 25 octobre et du vendredi 26 octobre (si vous choisissez d'assister aux 2 journées) ainsi que les pauses.

**Coût pour la soirée festive du 30<sup>e</sup> anniversaire d'à cœur d'homme :**

- **65,00\$/personne**

Pour toutes questions veuillez communiquer la permanence d'à cœur d'homme soit par téléphone au 418 660-7799 ou par courriel à l'adresse suivante [acoeurdhomme@videotron.ca](mailto:acoeurdhomme@videotron.ca).









À parts égales :  
Colloque national  
sur les rapports égaux

**AGIR**  
**CHANGER**  
**TRANSFORMER**

    
**à cœur d'homme**  
Réseau d'aide aux hommes pour une société sans violence