

à cœur d'homme

Réseau d'aide aux hommes pour une société sans violence



RAPPORT D'ACTIVITÉS 2018-2019

Table des matières

Le mot de la présidente et du directeur général	3
Le conseil d'administration 2018-2019.....	4
La permanence de l'Association	4
À propos d' <i>à cœur d'homme</i>	5
Nos actions.....	6
Vie démocratique.....	7
Rencontres du conseil d'administration et des comités	7
Séminaire des directeurs et coordonnateurs.....	7
Assemblée générale annuelle	7
Grand rassemblement	7
Le travail de la permanence en bref, en 2018-2019.....	8
Comités internes.....	9
Comité de gestion	9
Comité d'actualisation de la grille de statistiques	9
Comité colloque	10
Comité de révision des politiques de gestion interne et externe	10
Comité communication	11
Comité membership et vie associative	12
Comité des partenaires de la campagne « Je m'affiche pour des rapports égaux »	13
Comité de suivi du projet de recherche sur la construction contemporaine du problème de violence conjugale	14
Comité de travail de co-construction du projet de cueillette de données	15
Comité de recherche	16
Participation aux projets de recherche scientifiques	17
Comités externes	18
Comité d'examen des décès liés à la violence conjugale	18
Comité de conception des capsules vidéo sur la violence conjugale	19
Présence sur le web	20
Autres outils de communication.....	21
Demandes reçues à la permanence.....	21
Présence dans les médias	22
Mentions médiatiques	22
Communiqués de presse.....	24
Rencontres réalisées.....	25
Participation au processus de consultation et aux activités gouvernementales	26
Table ronde : Stratégie de mobilisation des hommes et des garçons pour faire avancer l'égalité des sexes	26
Activité de transfert des connaissances et de suivi du FRQSC sur la violence conjugale	26
Consultations relatives à l'élaboration du <i>Plan d'action gouvernemental en matière de violence conjugale</i>	27
Relations avec les partenaires	28
Projets et activités de sensibilisation	36
Prévenir l'homicide conjugal auprès des communautés des Premières Nations et des Inuits.....	36
Campagne de sensibilisation « Je m'affiche pour des rapports égaux »	37
Colloque national sur les rapports égaux « À parts égales »	38
Campagne de sensibilisation « Et si c'était... »	39
Remerciements	40
Nos organismes membres	41
<i>Statistiques 2017-2018</i>	5, 6, 11, 12, 15, 18, 21, 24, 27, 28, 29, 30, 32, 33, 39

Le mot de la présidente et du directeur général

Vers un réseau engagé et tourné vers l'avenir



À l'heure des bilans annuels, vous trouverez bien sûr dans ce rapport d'activités la somme des réalisations qui ont marqué la dernière année d'**à cœur d'homme**. Mais au-delà de la compilation des activités, une vue d'ensemble de ce qui compose la vie de l'Association présente un portrait bien plus global. L'appréciation du travail ne se lit pas simplement en termes d'actions accomplies car elle se veut le reflet de l'engagement, des réflexions et de l'implication de chacun.

Les dernières années, les membres ont témoigné de la qualité des échanges lors des rassemblements et de la pertinence de ce qui est ressorti des réflexions collectives et des travaux des comités. Ces différents chantiers convergeront assurément dans le cadre de la planification stratégique adoptée lors de la dernière assemblée générale annuelle. C'était d'ailleurs à cette occasion qu'**à cœur d'homme** avait le plaisir d'accueillir deux nouveaux membres.

Les dernières années ont été marquées par un environnement en mouvance où les différents acteurs en santé et bien-être des hommes ont pu profiter d'un support gouvernemental financier et enchâssé dans un premier plan d'action. Cette année, les membres d'**à cœur d'homme** ont aussi pris connaissance du nouveau plan d'action en violence conjugale. Celui-ci nous apparaissait porteur de nouvelles collaborations et témoignant de certaines des recommandations portées par l'Association lors des consultations.

Au-delà de ces plans d'action ministériels et des conceptions et priorités propres à chacun, nous sommes fortement convaincus que ce sont à travers les partenariats et les collaborations que les actions s'avèrent les plus pertinentes. Que ce soit au plan des familles que les groupes sont appelés à aider qu'au niveau de l'Association, la dernière année a été ponctuée de ces collaborations.

Tout d'abord, le mois d'octobre a à nouveau été consacré à la sensibilisation aux relations égalitaires par la campagne « Je m'affiche pour des rapports égalitaires » qui n'aurait pas eu la même envergure si ce n'était des partenariats renouvelés. Le colloque « À parts égales », ponctuant la fin de la campagne de sensibilisation et visant à souligner les trente ans de l'Association, a d'ailleurs été l'occasion de réunir plusieurs partenaires et d'aborder différentes réalités propres aux violences conjugales et familiales.

Quoiqu'une grande partie des énergies de l'équipe aient été consacrées à ces deux activités à l'automne, plusieurs autres collaborations ont été actives cette année. Que ce soit à travers la recherche, au comité d'examen des décès liés à la violence conjugale, avec l'École nationale de police du Québec ou avec plusieurs autres partenaires, le travail a permis l'établissement de nouveaux partenariats fructueux. Qui plus est, ces collaborations ont été essentielles dans les différents comités mis à contribution cette année. Ces comités, par l'implication des membres et à travers les différents mandats, représentent les fondements de l'Association.

Nous en profitons donc pour remercier toutes celles et ceux qui ont grandement contribué au travail réalisé et nous vous invitons fièrement à prendre connaissance de ce qui a composé la dernière année.

Valérie Meunier
Présidente d'**à cœur d'homme**

Rémi Bilodeau, t.s.
Directeur général d'**à cœur d'homme**

Le conseil d'administration 2018-2019



Sur cette photo, de gauche à droite:

Secrétaire Steeve Mimeault ACCROC	Administrateur Dany Chiasson Hommes & Gars (jusqu'en décembre 2018)	Présidente Valérie Meunier GAPI	Vice-présidente Renée Desmeules Centre Ex-Equo	Administrateur Nycolas Renault AVIF	Trésorière Louise Plante Maison Le Passeur
--	---	--	---	--	---

Membre d'office sans droit de vote : Rémi Bilodeau

La permanence de l'Association



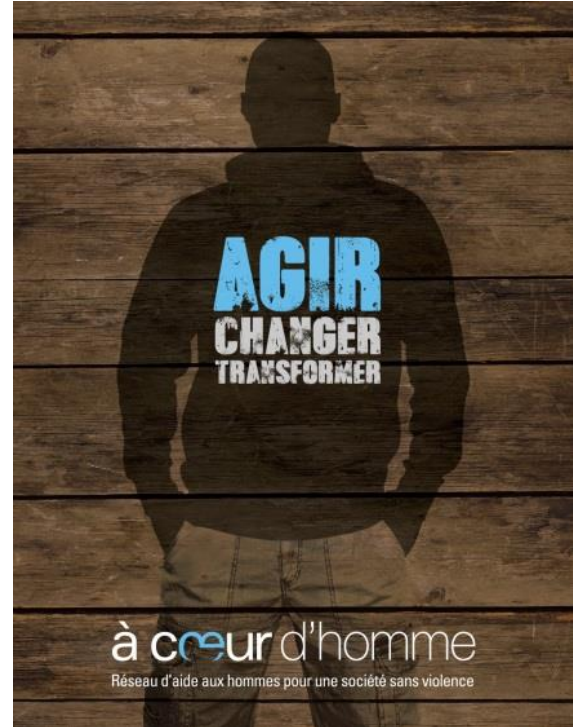
Sur cette photo, de gauche à droite:

Agente aux communications et à la recherche Sabrina Plante
Directeur général Rémi Bilodeau
Adjointe exécutive Marie-Ève Gendron

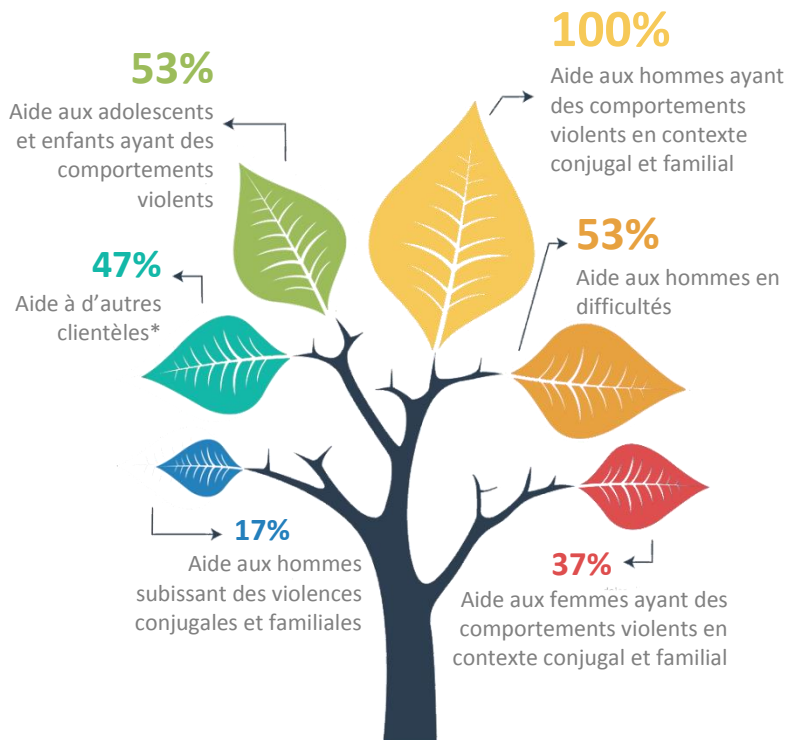
À propos d'« cœur d'homme »

« cœur d'homme » - Réseau d'aide aux hommes pour une société sans violence est une association qui regroupe 30 organismes communautaires autonomes, répartis sur l'ensemble du territoire québécois, qui viennent en aide aux hommes aux prises avec des comportements violents en contexte conjugal et familial. Elle a pour mission d'agir comme ambassadeur de ses membres afin de promouvoir, au niveau sociopolitique, un réseau œuvrant en transformation sociale visant des rapports égalitaires et sans violence.

« cœur d'homme » et ses organismes membres ont comme objectif d'encourager la prévention des violences conjugales et familiales et permettent aux hommes, grâce à des programmes d'intervention structurés, de cesser leurs comportements violents. **« cœur d'homme »** et ses organismes membres agissent également comme acteurs de changement en faveur de l'égalité entre les sexes. Cette valeur s'incarne à la fois dans nos actions sociales, dans nos activités de concertation, de sensibilisation et d'intervention, et à l'intérieur de notre réseau, à tous les paliers d'organisation, tant dans les conseils d'administration que dans les équipes d'intervention.



Proportion des organismes offrant les services suivants:



Chacun des organismes a développé des activités et une programmation qui répondent aux besoins spécifiques de son milieu. Plusieurs organismes ont notamment développé des services s'adressant aux clientèles vivant des réalités dites « particulières » : hommes subissant de la violence, femmes ayant des comportements violents, adolescent(e)s ayant des comportements violents, hommes en difficulté, de même qu'auprès d'hommes âgés, autochtones, de minorités sexuelles, d'immigrants ou encore, des personnes aux prises avec d'autres problématiques spécifiques *(hommes à risque de commettre un suicide, hommes abusés sexuellement dans l'enfance, etc.). Vous trouverez, dans le tableau ci-contre, la proportion des 30 organismes membres d'« cœur d'homme » offrant les différents services précédemment énumérés.

Nos actions

AGIR, CHANGER, TRANSFORMER POUR UNE SOCIÉTÉ SANS VIOLENCE

AGIR, CHANGER et TRANSFORMER représentent l'essence des actions d'*à cœur d'homme* et de ses membres. Elles prennent forme au sein de quatre sphères : collective, sociale, politique et relationnelle. Ces éléments définissent ce que nous désignons comme notre « concept ». Il illustre notre engagement et notre action dans la collaboration, la réflexion et l'évolution de notre société. Pour nous, les hommes sont au cœur de nos préoccupations. Nous affirmons qu'intervenir auprès des hommes fait partie de la solution. Nous affirmons qu'*à cœur d'homme* agit comme moteur de transformation sociale. Nous croyons à la capacité des hommes de changer et nous prôtons des rapports égaux.

AGIR Intervenir et comprendre en passant par l'action volontaire.

CHANGER Être dans le mouvement dans lequel l'interaction et l'échange sont au cœur du changement.

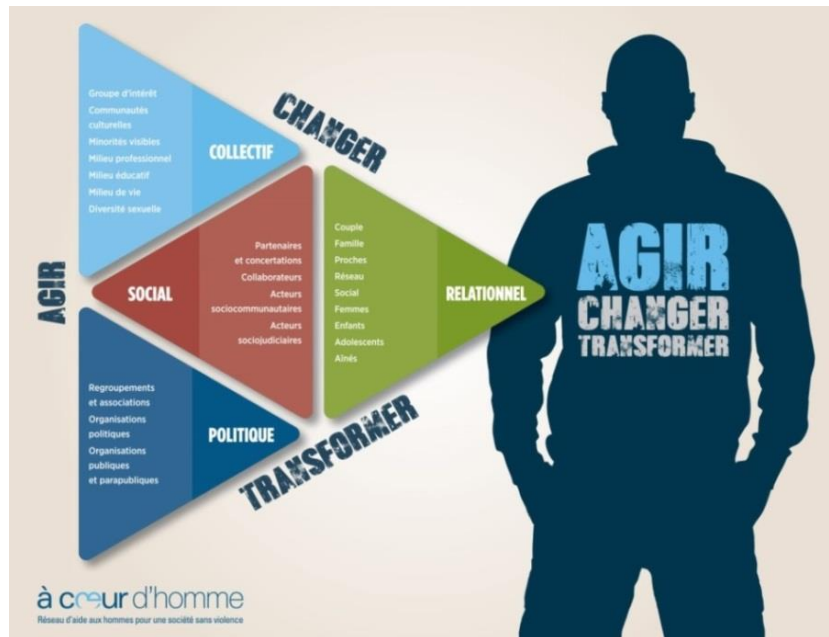
TRANSFORMER Obtenir un résultat impliquant une composante durable qui persiste dans le temps comme volonté souhaitée d'en arriver à des impacts individuel, social et collectif.

RELATIONNEL Relatif aux relations directes de l'homme. Nous croyons que les hommes, les femmes et les enfants ont le droit de vivre dans un milieu respectueux, sécuritaire et sans violence.

SOCIAL Relatif aux partenaires sociocommunitaires. Nous croyons en l'action concertée.

COLLECTIF Relatif à la collectivité. Nous affirmons qu'ensemble, nous transformons la société.

POLITIQUE Relatif à l'action politique non partisane. Nous affirmons notre caractère communautaire et autonome dans nos actions.



Statistiques 2017-2018

Pour l'année 2017-2018, les organismes membres d'*à cœur d'homme* ont offert des services d'aide psychosociale à 11 113 personnes¹, c'est-à-dire qu'ils sont venus en aide à :

- 7 451 hommes ayant des comportements violents en contexte conjugal et familial;
- 1 349 hommes en difficultés;
- 499 enfants et adolescents ayant des comportements violents;
- 535 femmes ayant des comportements violents en contexte conjugal et familial;
- 1 279 hommes subissant des violences conjugales et familiales ainsi que d'autres clientèles telles que, par exemple, des personnes manifestant des comportements violents au travail, des hommes à risque de commettre un suicide, des hommes abusés sexuellement dans l'enfance, etc.).

¹ Moyenne réalisée grâce aux résultats de 24 répondants (total de 8 890 personnes) sur un total de 30 organismes membres.

Vie démocratique

Pour **à cœur d'homme**, la vie démocratique est essentielle. Elle permet, entre autres, de contribuer à la mission de : « Développer et consolider un réseau d'aide aux hommes pour la promotion des rapports égaux et sans violence », conformément aux lettres patentes de l'Association.

Rencontres du conseil d'administration et des comités

Les membres du conseil d'administration (C.A.) se réunissent régulièrement pour discuter des orientations associatives, des enjeux rencontrés et des nouveaux projets. Au cours de l'année 2018-2019, 12 rencontres du conseil d'administration ont d'ailleurs été réalisées, c'est-à-dire 11 rencontres régulières ainsi qu'une rencontre de travail. Par ailleurs, **à cœur d'homme** met en œuvre plusieurs projets et initie la base de plusieurs réflexions associatives grâce au travail de ses comités. En effet, au cours de l'année 2018-2019, 10 comités internes composés de représentants d'organismes membres de l'Association ont permis de réaliser plusieurs projets dont les descriptions figurent dans les pages suivantes.

Séminaire des directeurs et coordonnateurs

Le séminaire des directeurs et coordonnateurs d'**à cœur d'homme** s'est déroulé les 10 et 11 mai 2018. Il a réuni 27 personnes et a offert l'occasion à 5 représentants d'organismes membres de présenter à leurs pairs leurs pratiques innovantes. Des chercheurs du Centre de recherche interdisciplinaire sur les problèmes conjugaux et les agressions sexuelles (CRIPCAS) y ont également présenté leur centre de recherche et ont sondé les membres sur leurs intérêts en matière de recherche scientifique. Enfin, lors de cette rencontre, les membres ont aussi eu l'occasion de discuter du membership associatif.

Assemblée générale annuelle

L'assemblée générale annuelle de l'Association a eu lieu les 21 et 22 juin 2018. Elle a réuni 32 personnes. Cette dernière a permis de faire le point sur l'année précédente et de discuter des enjeux et des projets à venir. À cette occasion, des élections ont eu lieu afin de pourvoir les postes au sein du conseil d'administration d'**à cœur d'homme**. Le rapport d'activités 2017-2018, les états financiers 2017-2018, les prévisions budgétaires 2018-2019 et la planification stratégique 2018-2023 ont aussi été présentés et adoptés. Les POP (priorités, orientations et perspectives) 2018-2019 ont également été adoptées à la suite de discussions sur le sujet. Divers autres enjeux associatifs ont aussi été abordés. En outre, les membres de l'assemblée ont accueilli les représentants de deux nouveaux organismes membres : l'Association canadienne pour la santé mentale – Saguenay (ACSMS) et Homme aide Manicouagan.

Grand rassemblement

Le grand rassemblement annuel des membres d'**à cœur d'homme** s'est déroulé les 6 et 7 mars 2019 et a réuni 25 personnes. L'événement a offert l'occasion de discuter de quelques enjeux concernant le membership et la vie associative d'**à cœur d'homme**. Lors de cette rencontre, les membres ont aussi discuté de leur implication en ce qui a trait à la recherche scientifique. De plus, deux présentations du travail de partenaires a eu lieu : l'une de l'École nationale de police du Québec (ENPQ) et l'autre de SOS Violence conjugale.

Notons que cette année, une activité supplémentaire s'est ajoutée : le colloque national sur les rapports égaux « À parts égales », qui s'est déroulé les 25 et 26 octobre 2018. Vous retrouverez les détails de cet événement à la page 37.

Le travail de la permanence en bref, en 2018-2019



Et bien plus!

Heures d'ouverture de la permanence : lundi, mardi, mercredi et jeudi, de 7h00 à 16h00 et le vendredi, de 8h00 à 12h00.

Fermée du 16 juillet 2018 au 3 août 2018 en raison des vacances estivales et du 24 décembre 2018 au 4 janvier 2019 en raison de la période des fêtes.

Comités internes

COMITÉ DE GESTION

Membres du comité :

Valérie Meunier, GAPI (présidente du C.A. d'*à cœur d'homme*)
Renée Desmeules, Centre Ex-Equo (vice-présidente du CA d'*à cœur d'homme*)
Rémi Bilodeau, *à cœur d'homme* (directeur général)

Mandat :

Le comité de gestion a pour tâche d'assurer un soutien à la permanence concernant la gestion administrative, de faire l'évaluation du directeur général, d'accompagner le directeur dans l'évaluation des employés de la permanence et de lui apporter un soutien lors des situations problématiques.

Réalisations 2018-2019 :

Les membres du comité gestion d'*à cœur d'homme* se sont réunis à 1 reprise au cours de l'année 2018-2019 en vue de préparer l'évaluation des employés de la permanence. Les membres du comité ont ainsi procédé à l'évaluation de l'adjointe exécutive et de l'agente aux communications et à la recherche de l'Association.

COMITÉ D'ACTUALISATION DE LA GRILLE DE STATISTIQUES

Membres du comité :

Anne-Marie Sicard Coutu, SATAS
Clément Guèvremont, OPTION
Jean-Jacques Élie, Convergence
Renée Desmeules, Centre Ex-Equo (représentante du C.A. d'*à cœur d'homme*)
Rémi Bilodeau, *à cœur d'homme* (directeur général)
Marie-Ève Gendron, *à cœur d'homme* (adjointe exécutive)

Mandat :

Le comité d'actualisation de la grille de statistiques avait le mandat de réviser et d'ajuster la grille de cueillette des statistiques recueillies par les membres d'*à cœur d'homme*. Le comité avait l'objectif de faire en sorte que la grille réponde davantage aux besoins des organismes et de l'Association, qu'elle soit plus conviviale et plus facile à remplir par les membres d'*à cœur d'homme*. Ce mandat correspond à l'une des activités des POP (priorités, orientations et perspectives) 2018-2019 : « Poursuivre les travaux du comité sur la grille des données statistiques de l'Association ».

Réalisations 2018-2019 :

Les membres du comité se sont réunis à 4 reprises en 2018-2019 afin d'évaluer l'ancienne grille et d'y apporter des correctifs afin de mieux répondre aux besoins des membres et de l'Association. Cette grille a été présentée aux membres d'*à cœur d'homme* au cours du grand rassemblement des 6 et 7 mars 2019.

COMITÉ COLLOQUE

Membres du comité :

Renée Desmeules, Centre Ex-Equo (représentante du C.A. d'*à cœur d'homme*)
Valérie Bilodeau, SHIC de Charlevoix
Jean-Jacques Élie, Convergence
Rémi Bilodeau, *à cœur d'homme* (directeur général)
Marie-Ève Gendron, *à cœur d'homme* (adjointe exécutive)
Sabrina Plante, *à cœur d'homme* (agente aux communications et à la recherche)

Mandat :

Le mandat du comité colloque était d'organiser le colloque national sur les rapports égalitaires « À parts égales » et de planifier les festivités du 30^e anniversaire d'*à cœur d'homme*. Ce mandat correspond à l'une des activités des POP (priorités, orientations et perspectives) 2018-2019 : « Réaliser un colloque sur les rapports égalitaires ».

Réalisations 2018-2019 :

Les membres du comité colloque se sont réunis à 6 reprises en 2018-2019. Ces derniers ont travaillé à l'organisation du colloque national sur les rapports égalitaires « À parts égales » et à l'organisation des festivités du 30^e anniversaire d'*à cœur d'homme*. Le colloque, qui s'est déroulé dans le cadre de la campagne « Je m'affiche pour des rapports égalitaires », a eu lieu les 25 et 26 octobre 2018, à l'Hôtel PUR Québec. Ajoutons que le 30^e anniversaire d'*à cœur d'homme* a été souligné le 25 octobre 2018 lors d'une soirée festive dédiée à cet événement. Les membres du comité ont conséquemment travaillé à l'organisation de ces deux journées. Les détails du colloque sont présentés à la page 37 de ce rapport d'activités.

COMITÉ DE RÉVISION DES POLITIQUES DE GESTION INTERNE ET EXTERNE

Membres du comité :

Renée Desmeules, Centre Ex-Equo (vice-présidente du C.A. d'*à cœur d'homme*)
Nycolas Renault, AVIF (administrateur du C.A. d'*à cœur d'homme*)
Rémi Bilodeau, *à cœur d'homme* (directeur général)
Marie-Ève Gendron, *à cœur d'homme* (adjointe exécutive)

Mandat :

Le comité a comme objectif de travailler à la révision et à la mise à jour des politiques de gestion interne et externe d'*à cœur d'homme*. Ce mandat est conforme aux POP (priorités, orientations et perspectives) 2018-2019 puisqu'il répond à l'objectif de « réviser les politiques internes et les documents légaux de l'Association selon le calendrier déterminé par le conseil d'administration ».

Réalisation 2018-2019 :

Le comité s'est réuni à 1 reprise au cours de l'année afin de faire la révision du *Code de déontologie des organismes membres d'à cœur d'homme et de leurs intervenantes et intervenants*.

COMITÉ COMMUNICATION

Membres du comité :

Marie-Claude Gagné, *Se parler... D'hommes à Hommes inc.*
 Dany Chiasson, Hommes & Gars
 Steeve Mimeault, ACCROC (représentant du C.A. d'**à cœur d'homme**)
 Simon Proulx, Entraide pour Hommes
 Rémi Bilodeau, **à cœur d'homme** (directeur général)
 Sabrina Plante, **à cœur d'homme** (agente aux communications et à la recherche)

Mandat :

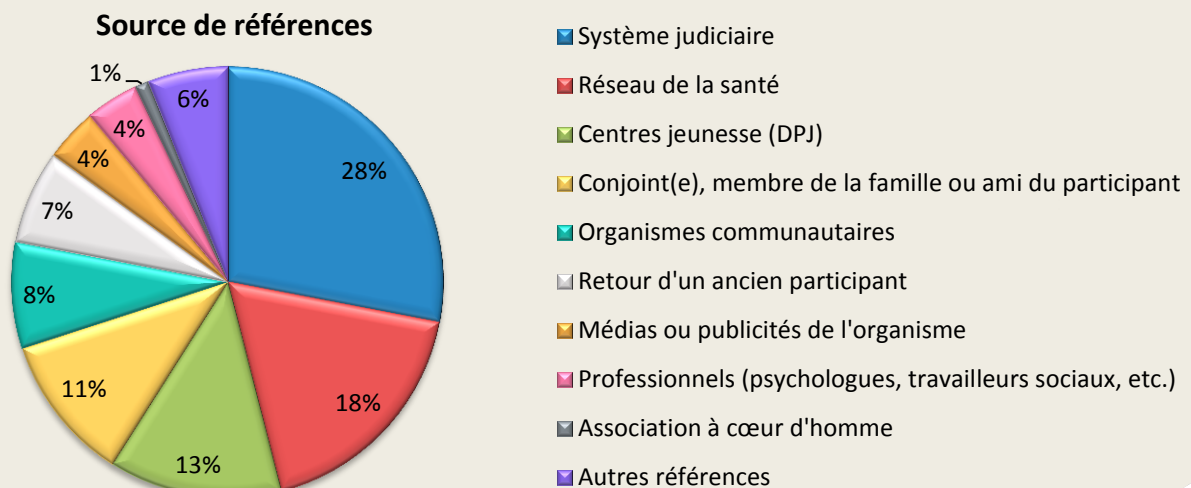
Le comité communication a pour objectif de coordonner le plan de communication. Il a comme fonction de proposer une vision claire de la façon dont l'Association souhaite communiquer et a comme tâche de déterminer les outils à utiliser à cette fin. Ce comité a le mandat d'arrimer les communications d'**à cœur d'homme** avec le « concept » définissant les 3 actions et les quatre sphères d'action du travail effectué par les organismes et l'Association. Le comité a aussi la tâche de contribuer à la réalisation d'activités des POP (priorités, orientations et perspectives) 2018-2019, notamment de : « concevoir une « trousse média » destinée aux organismes membres » et de contribuer à « réaliser les actions prévues au plan de communication pour l'année 2018-2019 ».

Réalisations 2018-2019 :

Le comité communication s'est réuni à 5 reprises en 2018-2019. Celui-ci a conçu une « trousse média » destinée à aider les membres d'**à cœur d'homme** dans leurs interventions publiques. Cette « trousse média » sera d'ailleurs présentée au cours d'un webinaire au mois d'avril 2019. Le comité a également révisé et mis à jour la *Politique de communication*, conçue en 2014-2015. Le comité a, en outre, fait un suivi de l'élaboration de l'édition 2018 de la campagne de sensibilisation « Je m'affiche pour des rapports égaux » qui a été réalisée en octobre 2018.

Statistiques 2017-2018

Près de la moitié (46%) des personnes ayant eu recours aux services de nos organismes, notamment pour mettre fin à leurs comportements violents en contexte conjugal et familial, ont été référés par le système judiciaire ou par le réseau de la santé et des services sociaux (données de 24/30 organismes membres).



COMITÉ

MEMBERSHIP ET VIE ASSOCIATIVE

Membres du comité :

Serge Bélanger, Trajectoires hommes du KRTB

André Boudreau, C-TA-C

Steeve Mimeault, ACCROC (représentant du C.A. d'*à cœur d'homme*)

Sébastien Ouellet, Centre de Ressources pour Hommes Optimum Saguenay-Lac-Saint-Jean

Rémi Bilodeau, *à cœur d'homme* (directeur général)

Marie-Ève Gendron, *à cœur d'homme* (adjoindte exécutive)

Mandat :

Le comité membership et vie associative a le mandat d'évaluer les nouvelles demandes d'adhésion et, à ce titre, de vérifier la présence des documents requis et le respect des procédures. Il a par la suite le mandat de recommander au conseil d'administration les organismes qui répondent aux exigences de l'Association. Pour l'année 2018-2019, ce comité avait également la tâche de proposer aux membres un contenu de discussion dans le cadre du grand rassemblement des 6 et 7 mars 2019. Ce contenu visait à établir les différents enjeux concernant d'éventuels changements au membership et à la cotisation des membres. En effet, le comité avait le mandat de participer à la réalisation de deux activités des POP (priorités, orientations et perspectives) 2018-2019 : « Poursuivre la réflexion sur le membership de l'Association pour le rendre plus inclusif dans un objectif de pérennité » et « Évaluer le mode de cotisation actuel ».

Réalisations 2018-2019 :

Les membres du comité membership et vie associative se sont réunis **8** fois au cours de l'année. Le comité a tout d'abord étudié deux nouvelles demandes d'adhésion et a fait des recommandations au conseil d'administration en ce sens. C'est à la suite du travail du comité et de la décision favorable du conseil d'administration que l'Association a accueilli, cette année, deux nouveaux membres : l'Association canadienne pour la santé mentale – Saguenay (ACSMS), avec son groupe Cou...rage!, et Homme aide Manicouagan. Par ailleurs, le comité a travaillé à identifier les différentes valeurs et caractéristiques propres à l'Association en vue de mener une réflexion sur le membership associatif. Pour ce faire, le comité a articulé différents concepts autour d'une image représentant un arbre. Cet arbre a été présenté et approuvé par les membres de l'Association lors du grand rassemblement du 6 et 7 mars 2019. Le comité poursuivra conséquemment ses réflexions concernant le membership associatif à l'aide des informations contenues dans cet arbre. Enfin, le comité membership a travaillé à l'élaboration d'un scénario de modification des cotisations annuelles. Ce scénario a été débattu par les membres lors du grand rassemblement.

Statistiques 2017-2018

Pour l'année 2017-2018, parmi les personnes qui ont eu recours aux services de nos organismes, notamment pour mettre fin à leurs comportements violents en contexte conjugal et familial, moins de la moitié (43%) était sans emploi (données de 20/30 organismes membres). Plus spécifiquement :

- 57% d'entre eux étaient en situation d'emploi, ce qui inclut les travailleurs autonomes ;
- 26% d'entre eux étaient sans emploi, mais avec des revenus ;
- 17% d'entre eux étaient sans emploi et sans revenus.

COMITÉ DES PARTENAIRES
DE LA CAMPAGNE
« JE M’AFFICHE POUR DES
RAPPORTS ÉGALITAIRES »

Membres du comité :

Joël Castonguay, Regroupement des organismes ESPACE du Québec (ROEQ)

Julie Antoine, RLQ – pour la visibilité sociale et politique des femmes de la diversité sexuelle

Guillaume Tremblay-Gallant, RÉZO – Santé et mieux-être des hommes gais et bisexuels, cis et trans

Véronique Church-Duplessis, White Ribbon

Mélanie Dorion-Laurendeau, L'Alliance des maisons d'hébergement de 2e étape pour femmes et enfants victimes de violence conjugale

Gaëlle Fedida, L'Alliance des maisons d'hébergement de 2e étape pour femmes et enfants victimes de violence conjugale

Steeve Mimeault, ACCROC (représentant du C.A. d'*à cœur d'homme*)

Rémi Bilodeau, *à cœur d'homme* (directeur général)

Sabrina Plante, *à cœur d'homme* (agente aux communications et à la recherche)

Mandat :

Ce comité, composé de plusieurs organisations partenaires non-membres d'*à cœur d'homme*, avait notamment comme objectif d'organiser la mise en place de la troisième édition de la campagne de sensibilisation nationale « Je m'affiche pour des rapports égaux » d'octobre 2018, réalisée cette année en partenariat avec le Regroupement des organismes ESPACE du Québec (ROEQ) – Pour une enfance en sécurité et sans violence, le RLQ – Pour la visibilité sociale et politique des femmes de la diversité sexuelle, RÉZO – Santé et mieux-être des hommes gais et bisexuels, cis et trans, L'Alliance des maisons d'hébergement de 2e étape pour femmes et enfants victimes de violence conjugale et l'organisme White Ribbon. Le travail de ce comité a été réalisé de concert avec le comité communication. Le mandat de ce comité correspond à l'une des activités prévues dans les POP (priorités, orientations et perspectives) 2018-2019 : « Réaliser la dernière édition de la campagne de sensibilisation « Je m'affiche » sur le thème des rapports égaux ».

Réalisations 2018-2019 :

Les membres du comité des partenaires de la campagne « Je m'affiche pour des rapports égaux » 2018 se sont réunis à 8 reprises afin d'organiser la troisième édition de la campagne « Je m'affiche pour des rapports égaux » d'octobre 2018. Le comité s'est aussi réuni dans le but de réaliser un état de la situation lors de la réalisation de cette campagne. Il a, de plus, travaillé à l'élaboration d'une demande d'aide financière en vue de réaliser un nouveau projet de collaboration entre les 6 organisations. Pour plus de détails sur la campagne de sensibilisation « Je m'affiche pour des rapports égaux », consultez les pages 36 et 37 de ce rapport d'activités.



COMITÉ DE SUIVI DU PROJET DE RECHERCHE SUR LA CONSTRUCTION CONTEMPORAINE DU PROBLÈME DE VIOLENCE CONJUGALE

Membres du comité :

Valérie Meunier, GAPI (représentante du C.A. d'*à cœur d'homme*)
Mario Trépanier, Via l'anse
Valérie Roy, Université Laval
Normand Brodeur, Université Laval
Tatiana Sanhueza, Université Laval
Jonathan Abitbol, CLIPP (Humanov-is)
Rémi Bilodeau, *à cœur d'homme* (directeur général)

Mandat :

Ce comité a le mandat d'effectuer le suivi et de participer à la concrétisation du projet de recherche nommé « Construction contemporaine du problème de violence conjugale et de ses réponses chez les organismes œuvrant auprès des conjoints ayant des comportements violents ». Ce projet de recherche est conduit par les chercheurs Valérie Roy et Normand Brodeur de l'Université Laval. Rappelons que 24 des 30 organismes d'*à cœur d'homme* y participent. Le CLIPP (Centre de liaison sur l'intervention et la prévention psychosociale), qui porte maintenant le nom de Humanov-is, est également un partenaire associé à cette recherche. Le mandat de ce comité correspond à l'une des activités prévues dans les POP (priorités, orientations et perspectives) 2018-2019 : « Participer à la réalisation de la recherche intitulée « Construction contemporaine du problème de violence conjugale et de ses réponses chez les organismes œuvrant auprès des conjoints ayant des comportements violents » ».

Réalisations 2018-2019 :

Le comité s'est réuni à **6** reprises afin d'assurer le suivi du projet de recherche « Construction contemporaine du problème de violence conjugale et de ses réponses chez les organismes œuvrant auprès des conjoints ayant des comportements violents ». Le comité a travaillé à préparer deux webinaires afin de diffuser les connaissances de ce projet de recherche aux membres d'*à cœur d'homme*. Le premier webinaire, qui s'est déroulé le 21 novembre 2018, avait comme titre : « Présentation des données du projet de recherche : Construction contemporaine du problème de violence conjugale et de ses réponses chez les organismes œuvrant auprès des conjoints ayant des comportements violents : Point de vue des intervenants, directeurs et coordonnateurs des organismes membres d'*à cœur d'homme* sur la violence conjugale ». Il a été présenté par les chercheurs de ce projet de recherche. 18 ordinateurs se sont connectés à ce webinaire, il est conséquemment possible d'estimer qu'environ 25 à 30 personnes ont assisté à celui-ci (quelques équipes de travail ont assisté au webinaire via un seul ordinateur). Un deuxième webinaire a été organisé le 29 janvier 2019. Il avait comme titre : « Le point de vue des intervenants, des directeurs et coordonnateurs d'organismes membres d'*à cœur d'homme* sur la violence conjugale – Thème 3 : les solutions ». Ce dernier a également été présenté par les chercheurs du projet et a réuni une dizaine de participants (6 ordinateurs se sont connectés au webinaire). Par ailleurs, les membres de ce comité ont travaillé à la préparation des ateliers « Pensées sur la violence conjugale, pour mieux penser la collaboration » qui permettront de conclure le projet de recherche. Ceux-ci auront comme objectifs de faire réfléchir les membres d'*à cœur d'homme* à la construction des différents points de vue sur les violences conjugales, ainsi qu'à outiller les intervenants pour leur travail de collaboration avec différents partenaires. Ces ateliers auront lieu lors du séminaire clinique associatif qui se déroulera les 8 et 9 mai 2019.

COMITÉ DE TRAVAIL DE CO-CONSTRUCTION DU PROJET DE CUEILLETTE DE DONNÉES DU CRIPCAS AUPRÈS DES ORGANISMES MEMBRES D'À CŒUR D'HOMME

Membres du comité :

Louis Darish, Seuil de l'Estrée
Nicolás Renault, AVIF (représentant du CA d'*à cœur d'homme*)
Mario Trépanier, Via l'anse
Audrey Brassard, CRIPCAS
Natacha Godbout, CRIPCAS
Aurélie Claing, CRIPCAS
Rémi Bilodeau, *à cœur d'homme* (directeur général)
Sabrina Plante, *à cœur d'homme* (agente aux communications et à la recherche)

Mandat :

Le rôle du comité est de créer un échange entre les membres d'*à cœur d'homme* et du CRIPCAS afin de co-construire un projet de recherche visant à documenter qui sont les clients des organismes du réseau *à cœur d'homme*. Le comité a le mandat de créer un questionnaire qui servira de tronc commun aux organismes membres d'*à cœur d'homme*. Le comité a également le mandat de préparer la cueillette des données auprès des organismes membres d'*à cœur d'homme* et de travailler à établir la procédure à suivre à cette fin. De plus, le comité a comme tâche de contribuer à la recherche du financement nécessaire à la réalisation du projet. Enfin, en complémentarité avec le comité recherche de l'Association, ce comité a l'objectif de jouer un rôle de « gestionnaire des données » du projet. Ainsi, lorsque des chercheurs ou étudiants souhaiteront ajouter de nouvelles questions au questionnaire ou utiliser les données issues des questions existantes, ils signifieront leur intention au comité.

Réalisations 2018-2019 :

Les membres du comité se sont réunis à 2 reprises en 2019 en vue d'amorcer la co-construction du projet. Avant que le comité ne soit établi, une rencontre d'information avait eu lieu avec 6 représentants du CRIPCAS et 9 représentants d'*à cœur d'homme* le 10 décembre 2018, dans les locaux de l'organisme Entraide pour Hommes. Cette rencontre visait à sonder l'intérêt des organismes membres d'*à cœur d'homme* à participer à ce projet et à amorcer des échanges sur le sujet. Cette rencontre visait également à répondre aux interrogations des membres d'*à cœur d'homme* et des membres du CRIPCAS. Lors des deux rencontres subséquentes du comité, les membres de celui-ci ont amorcé la conception d'un questionnaire qui pourra, advenant l'obtention d'une subvention nécessaire à la réalisation du projet, permettre de recueillir des statistiques fiables pour répondre à cette question : « qui sont les hommes qui recourent aux services des organismes membres d'*à cœur d'homme*? ». Le comité poursuivra son travail en 2019-2020.

Statistiques 2017-2018

- 49% des personnes ayant eu recours aux services de nos organismes, notamment pour mettre fin à leurs comportements violents en contexte conjugal et familial, étaient en couple ;
- 22% des personnes ayant eu recours aux services de nos organismes, notamment pour mettre fin à leurs comportements violents en contexte conjugal et familial, étaient en situation de rupture amoureuse ;
- 29% des personnes ayant eu recours aux services de nos organismes, notamment pour mettre fin à leurs comportements violents en contexte conjugal et familial, étaient célibataires.

NB. Ces résultats sont exprimés selon les données de 24/30 organismes membres.

COMITÉ DE RECHERCHE

Membres du comité :

José Desjardins, Donne-toi une chance

Mario Trépanier, Via l'anse

Valérie Meunier, GAPI (représentante du C.A. d'*à cœur d'homme*)

Geoff Clayden, Convergence

Daniel Blanchette, Au cœur de l'il

Robert Ayotte, L'Accord Mauricie inc.

Rémi Bilodeau, *à cœur d'homme* (directeur général)

Sabrina Plante, *à cœur d'homme* (agente aux communications et à la recherche)

Mandat :

Le mandat du comité de recherche est de réfléchir aux besoins de l'Association en matière de recherche et de faire le lien avec les chercheurs. Il a la tâche d'approcher les chercheurs et de leur exprimer les besoins associatifs en matière de recherche. Le comité a aussi le mandat d'évaluer les demandes de partenariat, de faire le suivi des recherches en cours et d'effectuer le recensement des recherches des membres d'*à cœur d'homme*. Enfin, le comité a comme objectif d'établir une meilleure cohésion entre les recherches appuyées par *à cœur d'homme* et ses membres. Le mandat de ce comité permet de contribuer à la réalisation de l'activité prévue dans les POP (priorités, orientations et perspectives) 2018-2019 : « Collaborer à différentes recherches afin de contribuer à l'acquisition de connaissances pour les membres et d'en favoriser la diffusion ».



Réalisations 2018-2019 :

Le comité s'est réuni à **3** reprises au cours de l'année 2018-2019. Le comité de recherche a effectué le suivi du déroulement du projet de recherche « Construction contemporaine du problème de violence conjugale et de ses réponses chez les organismes œuvrant auprès des conjoints ayant des comportements violents » et du projet de cueillette de données en co-construction avec le CRIPCAS. Il a aussi discuté de la création d'un nouveau projet de recherche associatif sur la responsabilisation. Le comité est, en outre, resté à l'affût des transformations des centres de recherche, notamment suite à la dissolution du Centre de recherche interdisciplinaire sur la violence familiale et la violence faite aux femmes (CRI-VIFF). Par ailleurs, le comité a fait le suivi des projets de recherche en cours auxquels participe *à cœur d'homme* et a offert son appui à de nouveaux projets de recherche. Ces derniers sont énumérés à la section « Participation d'*à cœur d'homme* aux projets de recherche scientifiques », à la page suivante.

Participation aux projets de recherche scientifiques

Les projets de recherche qui ont été appuyés par **à cœur d'homme** au cours de l'année 2018-2019 sont les suivants :

- « Canadian Consortium on Child Trauma and Trauma-Informed Care: Developing cohesive intersectoral practices and policies to support trauma-impacted children and youth » de Delphine Collin-Vézina (Université McGill)
- « Projet de recherche sur l'implantation, le fonctionnement et l'efficacité des modèles d'intervention menant aux cellules de crise en contexte de prévention des homicides conjugaux et intrafamiliaux » de Jean-Martin Deslauriers (Université d'Ottawa)
- « Projet de recherche concernant la réalité des hommes victimes de violence conjugale » de Natacha Godbout (Université du Québec à Montréal).
- « Analyse de l'offre de services d'intervention sociojudiciaire dans les événements de violence conjugale au Québec » de Sonia Gauthier (Université de Montréal)
- « Les trajectoires menant à la violence » de Anne Crocker (Institut Philippe-Pinel-de Montréal) et Jean Proulx (Université de Montréal)
- « Projet de recherche concernant la responsabilisation auprès des auteurs de violence conjugale et familiale » de Valérie Roy et Normand Brodeur (Université Laval).

Par ailleurs, **à cœur d'homme** a poursuivi sa participation au déroulement de plusieurs projets de recherche. Ces projets font également l'objet de comités de suivis externes comptant un représentant d'**à cœur d'homme**. Voici la liste des projets de recherche auxquels **à cœur d'homme** a poursuivi sa participation :

- « Construction contemporaine du problème de violence conjugale et de ses réponses chez les organismes œuvrant auprès des conjoints ayant des comportements violents » de Valérie Roy et Normand Brodeur (Université Laval).
- « Parcours d'enfances et d'adolescences traversés par l'exposition à la violence conjugale » de Geneviève Lessard (Université Laval).
- « Violence conjugale lors de la période périnatale et parentalité : documenter et comprendre, pour mieux intervenir et soutenir » de Sylvie Lévesque (Université du Québec à Montréal).
- « Comprendre la violence conjugale dans un contexte de séparation pour mieux intervenir : le cas des couples d'hommes » de Valérie Roy (Université Laval).

Pour **à cœur d'homme**, il est important de contribuer à la recherche scientifique. Cela correspond notamment à l'un des éléments de la mission de l'Association, tel que présenté dans les lettres patentes: « Contribuer à la formation spécialisée et aux recherches en lien avec les préoccupations des membres d'**à cœur d'homme** ».

Comités externes

COMITÉ D'EXAMEN DES DÉCÈS LIÉS À LA VIOLENCE CONJUGALE

Le 28 novembre 2017, le ministre de la Sécurité publique du Québec, M. Martin Coiteux, a annoncé la création du « comité d'examen des décès liés à la violence conjugale ». Le comité doit procéder à un examen des dossiers d'investigations des coroners concernant des décès survenus au Québec dans le cadre d'homicides intrafamiliaux.

Mandat :

Le comité d'examen des décès liés à la violence conjugale a entre autres comme mandat de revoir les cas d'homicides intrafamiliaux, d'identifier les lacunes dans le processus d'intervention et de formuler des recommandations et des cibles d'action visant à prévenir les situations de crise et améliorer les processus pour réduire les décès liés à la violence. Le comité soumettra ses recommandations au ministre de la Sécurité publique et au bureau du coroner. Les travaux du comité sont joints à un projet de recherche de l'Institut national de santé publique du Québec (INSPQ) visant, entre autres, à proposer un outil qui permettra aux coroners de recueillir de façon systématique des données utiles à la prévention des décès liés à la violence conjugale.

Participants :

M. Rémi Bilodeau, directeur général de l'Association, représente *à cœur d'homme* au sein du comité d'examen des décès liés à la violence conjugale. Le comité est co-présidé par Me Julie-Kim Godin et Mme Hélène Cadrin. Celui-ci réunit aussi, entre autres, des représentants du bureau du Directeur des poursuites criminelles et pénales, de la Sûreté du Québec, de l'Institut national de santé publique du Québec, du Conseil du statut de la femme, de la Fédération des femmes autochtones du Québec, de la Fédération des maisons d'hébergement pour femmes du Québec, du Réseau des CAVAC, du Regroupement des maisons pour femmes victimes de violence conjugale et du ministère de la Sécurité publique (INSPQ).

Réalisations 2018-2019 :

Les membres du comité se sont réunis à **7** reprises au cours de l'année. M. Rémi Bilodeau a également participé à **4** rencontres de sous-comités. Le comité s'est intéressé aux cas d'homicides intrafamiliaux au Québec qui se sont déroulés au cours des dernières années. Il a ainsi ciblé des éléments qui figureront dans des recommandations afin de mieux prévenir ces types d'homicides.

Statistiques 2017-2018

Pour l'année 2017-2018, parmi les personnes qui ont eu recours aux services de nos organismes, notamment pour mettre fin à leurs comportements violents en contexte conjugal et familial (données de 22/30 organismes membres) :

- 20% avaient des idées suicidaires;
- 7% avaient des idées d'homicides;
- 23% étaient en situation de crise (moment de déséquilibre psychologique provoqué par une situation telle qu'une séparation, un deuil, un traumatisme et à laquelle l'individu ne peut faire face avec ses propres mécanismes d'adaptation).

COMITÉ DE CONCEPTION DES CAPSULES VIDÉO SUR LA VIOLENCE CONJUGALE

L'École nationale de police du Québec (ENPQ) et le ministère de la Sécurité publique du Québec (MSP) ont proposé à **à cœur d'homme** de participer à la création de capsules vidéo afin de mieux outiller les policières et policiers en ce qui a trait aux violences conjugales. Un comité de conception des capsules a ainsi été créé.

Mandat :

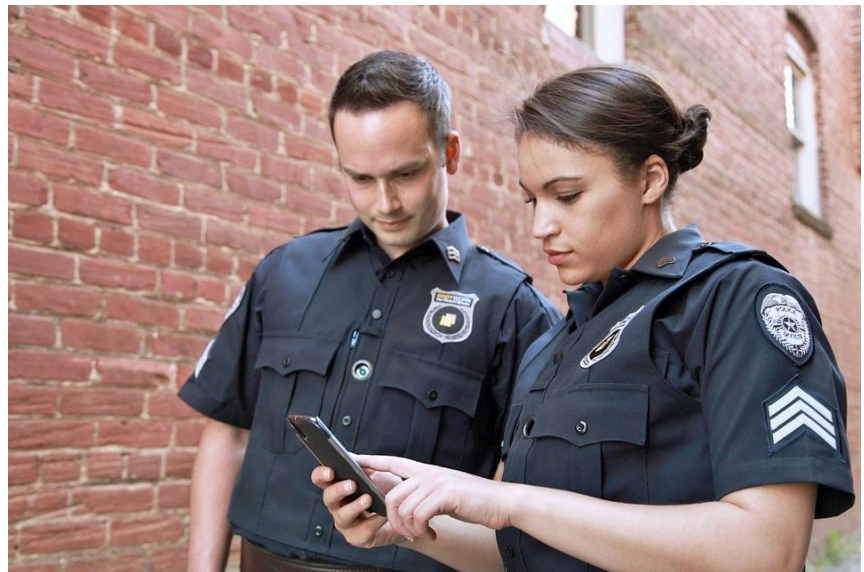
Conformément à l'action 38 du nouveau *Plan d'action gouvernemental en matière de violence conjugale 2018-2023*, le comité avait comme mandat « d'actualiser les connaissances et les outils utilisés par les policières et policiers afin d'assurer une intervention adéquate et adaptée en matière de violence conjugale et de favoriser la collaboration avec les organismes venant en aide aux victimes et aux agresseurs ». Le comité avait conséquemment l'objectif de créer des capsules vidéo pour répondre à ce mandat.

Participants :

M. Rémi Bilodeau, directeur général d'**à cœur d'homme**, s'est impliqué au sein de ce comité. Le comité était également composé de Mme Caroline Bernard du Service de police de Saint-Jérôme, de MM. Jean-François Dragon et Jean-Marie Ricard de l'ENPQ et de Mmes Josiane Cantin et Lucie Gagnon du MSP.

Réalisations 2018-2019 :

Au cours de l'année, le comité a conçu le contenu des capsules vidéo et s'est impliqué dans le tournage et le montage de celles-ci. Ce projet de capsules a ainsi été complété dans un délai de moins d'une année. Trois capsules interactives destinées aux policières et policiers du Québec au sujet de l'intervention en matière de violences conjugales ont donc été créées. La première capsule porte le titre de : « Violence conjugale : introduction », elle présente quelques notions sur les violences conjugales. La deuxième capsule, nommée : « Intervenir auprès des hommes pour mieux prévenir », présente les bonnes pratiques à utiliser auprès des hommes auteurs de violences conjugales. Enfin, la troisième capsule, nommée : « Connaître les ressources de soutien destinées aux hommes » présente les services d'aide aux auteurs de violences conjugales offerts par les organismes membres du réseau **à cœur d'homme**. Le tournage de ces capsules s'est réalisé avec le concours de deux organismes membres d'**à cœur d'homme** : L'Accord Mauricie inc. et le GAPI. Ces trois capsules ont été jumelées à une autre capsule vidéo sur ce thème, produite par la Sûreté du Québec, et seront diffusées auprès des policières et policiers.



Présence sur le web

Avec les médias sociaux de l'Association, **à cœur d'homme** diffuse des nouvelles associatives, des parutions médiatiques, des annonces de recrutement de projets de recherche, des causes soutenues par l'Association, etc. Les médias sociaux de l'Association permettent de rejoindre à la fois plusieurs partenaires et membres en plus de rejoindre divers individus intéressés par les actualités d'**à cœur d'homme**.



www.facebook.com/acoeurdhomme

En date du 31 mars 2019, la page Facebook d'**à cœur d'homme** recueillait 1 292 mentions « j'aime » et 1 346 abonnés. Entre le 1^{er} avril 2018 et le 31 mars 2019, la page Facebook d'**à cœur d'homme** a ainsi connu une hausse de 241 abonnés, soit une croissance de 22% par rapport à l'année précédente. Au cours de l'année 2018-2019, la portée d'une des publications a atteint, à elle seule, jusqu'à 25 560 personnes.



twitter.com/acoeurdhomme

En date du 31 mars 2019, le nombre d'abonnés de la page Twitter d'**à cœur d'homme** recueillait 500 abonnés. Entre le 1^{er} avril 2018 et le 31 mars 2019, les abonnés de la page Twitter d'**à cœur d'homme** ont ainsi connu une croissance de 14% par rapport à l'année précédente. Au cours de l'année 2018-2019, les *tweets* (gazouillis) d'**à cœur d'homme** ont obtenu un cumul total de 258 657 impressions, ce qui correspond à une hausse de 92% par rapport à l'année précédente.



www.instagram.com/acoeurdhomme

L'association **à cœur d'homme** possède un compte Instagram, créé à l'occasion de la première édition de la campagne « Je m'affiche pour des rapports égaux ». Ce média social permet d'y faire voir divers contenus visuels. Il compte désormais 122 abonnés, ce qui correspond à une hausse de 88% par rapport à l'année précédente. Entre le 1^{er} avril 2018 et le 31 mars 2019, les publications Instagram ont obtenu 4 138 « j'aime ».

Le nombre total d'abonnés sur les médias sociaux d'**à cœur d'homme** était de 1 968 en date du 31 mars 2019. Ce nombre d'abonnés a augmenté de 22% par rapport à l'année précédente.



www.acoeurdhomme.com

Le site web d'**à cœur d'homme** comporte plusieurs informations très utiles. Vous y trouverez par exemple la liste et les coordonnées des organismes membres d'**à cœur d'homme** à la section « besoin d'aide / organismes ». Sa sous-section « Suis-je concerné ? » permet par ailleurs aux individus d'évaluer s'ils font preuve de violence en contexte conjugal et familial. La section « Actualités » permet également de mettre de l'avant les communiqués de presse de l'Association, des projets, des sorties médiatiques et d'autres actualités pertinentes. Plusieurs autres sections intéressantes peuvent être consultées par les utilisateurs. Le site web a été consulté par 21 014 utilisateurs uniques au cours de l'année 2018-2019, ceci représente une hausse de plus de 41% par rapport à l'année précédente. Le nombre de sessions (nombre de fois qu'une personne a consulté le site web) a également augmenté de 34% par rapport à l'année précédente.

Autres outils de communication

à cœur d'homme Express

L'*à cœur d'homme Express* est un journal d'information transmis aux membres de l'Association pour les informer, non seulement des réflexions et décisions du conseil d'administration, mais également du travail de la permanence. Pour l'année 2018-2019, 3 *à cœur d'homme Express* ont été transmis aux organismes membres.



Babillard

Le *babillard* permet d'envoyer de l'information variée aux membres lorsque des demandes internes ou externes sont faites à l'Association. Pour l'année 2018-2019, 5 *Babillards* ont été envoyés aux organismes membres.

Webinaires

Pour une première fois, *à cœur d'homme* a organisé 2 webinaires destinés aux directeurs, coordonnateurs et intervenants du réseau *à cœur d'homme* au cours de l'année 2018-2019. Ce nouveau mode de communication avec les membres permet de diffuser des conférences en ligne. Au total, environ une quarantaine de personnes ont assisté aux webinaires.

Demandes reçues à la permanence

Lorsqu'une personne formule une demande d'aide à la permanence, elle est référée, dans la majorité des cas, à l'un des organismes membres d'*à cœur d'homme* ou à d'autres ressources pouvant répondre aux besoins spécifiques de la personne. Au cours de l'année 2018-2019, 57% des demandes d'aide ou d'information reçues à la permanence provenaient d'individus appelant pour eux-mêmes ou pour aider un proche. 43% des demandes d'aide ou d'information reçues au cours de l'année étaient posées dans un cadre professionnel (demandes provenant de psychologues, travailleurs sociaux, etc.) ou dans un cadre scolaire (étudiants). En outre, ces demandes ont principalement été reçues par téléphone (75%), mais également par courriel (15%) ou via les médias sociaux (10%). En outre, cette année, cette phrase a été ajoutée au message d'absence téléphonique de l'Association : « Si vous avez besoin d'aide, nous vous invitons à contacter l'organisme membre d'*à cœur d'homme* de votre région – vous trouverez ses coordonnées au www.acoeurdhomme.com, section « besoin d'aide » ». Ainsi, au cours de l'année 2018-2019, l'Association a reçu 137 demandes d'aide ou d'information. Bien qu'il s'agisse d'une très légère baisse par rapport à l'année précédente, cela ne veut pas dire que moins de gens ont eu recours à l'Association pour trouver un organisme d'aide puisque, rappelons-le, le site web d'*à cœur d'homme* a été consulté par 21 014 personnes, ce qui constitue une hausse de plus de 41% par rapport à l'année précédente. Ces personnes ont conséquemment pu trouver, sur le site web, les coordonnées des organismes membres d'*à cœur d'homme*.

Demandes d'aide ou d'information d'individus reçues à la permanence d'*à cœur d'homme*²



² Ces données tiennent compte des 78 demandes d'aide ou d'information provenant d'individus appelant pour eux-mêmes ou pour aider un proche en y soustrayant 10 demandes qui n'ont pas pu être classées dans ces catégories.






Présence dans les médias

Mentions médiatiques



Entre le 1^{er} avril 2018 et le 31 mars 2019, **à cœur d'homme** a fait l'objet de 16 mentions médiatiques. Ces mentions traitaient notamment de la prévention des homicides conjugaux, du nouveau *Plan d'action gouvernemental en matière de violence conjugale*, de la campagne « Je m'affiche pour des rapports égalitaires » ou des services d'aide aux hommes ayant des comportements violents en contexte conjugal et familial, notamment dans le cadre des 30 années d'existence de l'association **à cœur d'homme**. Les prises de parole publiques permettent « d'agir comme ambassadeur des membres d'**à cœur d'homme** afin de promouvoir, au niveau sociopolitique, un réseau œuvrant en transformation sociale visant des rapports égalitaires et sans violence », en conformité avec la mission de l'Association.

Liste des parutions médiatiques entre le 1^{er} avril 2018 et le 31 mars 2019

Date	Média	Sujet	Lien web
4 avril 2018	 <small>Fondée en 1929</small> La Terre <small>DE CHEZ NOUS</small>	Article sur les violences conjugales et l'aide offerte par les organismes membres d' à cœur d'homme	https://bit.ly/2IET8Go
5 avril 2018	 france • 2	Reportage sur la prévention des homicides conjugaux et l'exemple des actions d' à cœur d'homme , au Québec	https://bit.ly/2ERLfkV
31 mai 2018	 TCF TV	Entrevue de L'Alliance des maisons d'hébergement de 2e étape pour femmes et enfants victimes de violence conjugale : mention du partenariat avec à cœur d'homme	https://bit.ly/2IGQlws
14 août 2018	 ICI RADIO-CANADA	Entrevue de Convergence concernant le nouveau <i>Plan d'action gouvernemental en matière de violence conjugale</i> : mention du travail d' à cœur d'homme	https://bit.ly/2MiQVTR
28 août 2018	 Clin d'œil	Article sur les violences conjugales	https://bit.ly/2VR9Lck






11 sept. 2018	ckia 88,3 FM	Entrevue concernant le nouveau <i>Plan d'action gouvernemental en matière de violence conjugale</i>	https://bit.ly/2QFWVoQ
1 ^{er} oct. 2018	ckia 88,3 FM	Entrevue concernant le lancement de la campagne de sensibilisation « Je m'affiche pour des rapports égaux »	https://bit.ly/2QFWVoQ
11 oct. 2018	LCN	Entrevue concernant le lancement de la campagne de sensibilisation « Je m'affiche pour des rapports égaux »	Non disponible
12 nov. 2018	ckia 88,3 FM	Entrevue dans le cadre du colloque national sur les rapports égaux « À parts égales »	https://bit.ly/2QFWVoQ
14 nov. 2018	qub RADIO	Entrevue pour parler des hommes subissant des violences conjugales	https://bit.ly/2qOhxPK
2 janv. 2019	LE JOURNAL DE MONTRÉAL	Chronique concernant un homme ayant des comportements violents en contexte conjugal et familial	https://bit.ly/2UJBQz5
5 janv. 2019	LE JOURNAL DE MONTRÉAL	Article sur les homicides conjugaux	https://bit.ly/2Dj49d2
5 janv. 2019	TVA	Article de TVA nouvelles sur les homicides conjugaux	https://bit.ly/2VUiinZ
25 mars 2019	ICI RADIO-CANADA	Article abordant la détresse chez les agriculteurs et concernant une rencontre d'aide et d'information présentée entre autres, par <i>à cœur d'homme</i>	https://bit.ly/2Zjllau
26 mars 2019	FM93	Présentation d' <i>à cœur d'homme</i> dans le cadre des 30 ans d'existence de l'Association	https://bit.ly/2PmbXiY
28 mars 2019	LCN	Présentation de l'aide offerte par les organismes membres d' <i>à cœur d'homme</i> dans le cadre des 30 ans d'existence de l'Association	Non disponible



Communiqués de presse

Au cours de l'année 2018-2019, l'association **à cœur d'homme** a également diffusé trois communiqués de presse et deux brefs articles destinés aux médias sociaux. Ces communications ont atteint, au total, 12 991 personnes sur les médias sociaux de l'Association.

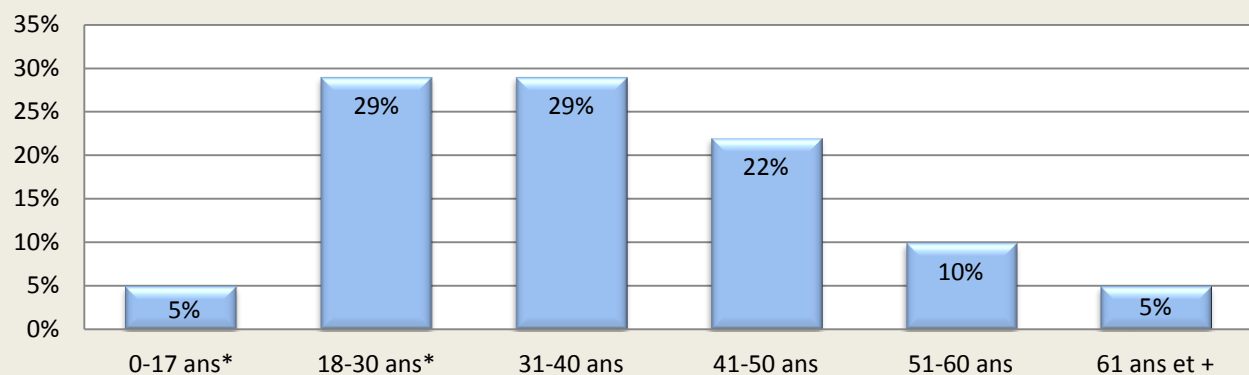
Liste des communiqués de presse publiés entre le 1^{er} avril 2018 et le 31 mars 2019

Date	Plate-forme initiale	Sujet	Lien web
14 août 2018		Communiqué de presse : « La place des hommes au sein du nouveau <i>Plan d'action gouvernemental en matière de violence conjugale</i> : entre avancées et incertitude »	https://bit.ly/2HlcqzC
3 oct. 2018		Conférence de presse et communiqué de presse : « Unissons nos efforts pour nous engager vers une société plus égalitaire »	https://bit.ly/30m4u8r
11 oct. 2018		Article destiné aux médias sociaux : « Un homicide conjugal est toujours un homicide de trop »	https://bit.ly/2YuRzzn
1 ^{er} fév. 2019		Article destiné aux médias sociaux : « à cœur d'homme - Réseau d'aide pour une société sans violence : 30 ans à promouvoir les rapports égalitaires et sans violence »	https://bit.ly/2YvPfbd
26 mars 2019		Communiqué de presse : « Des solutions pour mettre fin aux violences conjugales et familiales : à cœur d'homme souligne ses 30 ans d'existence »	https://bit.ly/2Hkaiff

Statistiques 2017-2018

Pour l'année 2017-2018, parmi les personnes qui ont eu recours aux services de nos organismes, notamment pour mettre fin à leurs comportements violents en contexte conjugal et familial, une majorité (58%) avait entre 18 et 40 ans (données de 24/30 organismes membres).³

Âge des personnes qui ont eu recours aux services de nos organismes



³ En raison d'une erreur de catégorisation, certains participants âgés de 18 ans peuvent avoir été inscrits dans la catégorie d'âge de 0-17 ans.

Rencontres réalisées

à cœur d'homme a effectué 15 rencontres politiques au cours de l'année 2018-2019. Ces rencontres ont été réalisées avec des élus politiques et des représentants d'organisations. **à cœur d'homme** a par exemple rencontré le ministre de la Famille, des Enfants et du Développement social du Canada, Monsieur Jean-Yves Duclos, comme vous le constatez sur cette photo, entre autres, pour lui présenter le travail des organismes membres d'**à cœur d'homme**. Les rencontres avec des décideurs politiques et représentants de ministères sont importantes pour l'Association puisqu'elles répondent à la mission visant à « agir comme ambassadeur des membres afin de promouvoir, au niveau sociopolitique, un réseau œuvrant en transformation sociale visant des rapports égalitaires et sans violence » et « faire des représentations en accord avec les buts et objectifs de l'Association ».



Liste des rencontres politiques réalisées entre le 1er avril 2018 et le 31 mars 2019

Individus / Organisations	Sujets
Monsieur Jean-Yves Duclos, ministre de la Famille, des Enfants et du Développement social du Canada et député de Québec	Présentation de l'association à cœur d'homme et du travail des organismes membres
Monsieur Jean Michel Taliercio, animateur à l'association Dans le Genre Égale (France)	Discussion au sujet de l'aide aux auteurs de violences conjugales
Monsieur François Paradis, porte-parole de la CAQ en matière de santé et de services sociaux et député de Lévis (avant les élections québécoises)	Discussion concernant les préoccupations d' à cœur d'homme
Madame Manon Massé, porte-parole de QS et députée de Sainte-Marie-Saint-Jacques (avant les élections québécoises)	Discussion concernant les préoccupations d' à cœur d'homme
Madame Véronique Hivon, porte-parole du PQ en matière de justice et de famille et députée de Joliette (avant les élections québécoises)	Discussion concernant les préoccupations d' à cœur d'homme
Monsieur Dave Turcotte, porte-parole du PQ en matière de services sociaux et de protection de la jeunesse et député de Saint-Jean (avant les élections québécoises)	Discussion concernant les préoccupations d' à cœur d'homme
Madame Catherine Fournier, porte-parole du PQ en matière de condition féminine et députée de Marie-Victorin (avant les élections québécoises)	Discussion concernant les préoccupations d' à cœur d'homme
Cabinet de la ministre déléguée à la Réadaptation, à la Protection de la jeunesse, à la Santé publique et aux Saines habitudes de vie, Madame Lucie Charlebois (PLQ) : Madame Catherine Guillemette, attachée politique (avant les élections québécoises)	Discussion concernant les préoccupations d' à cœur d'homme
Monsieur Gaétan Barrette, ministre de la Santé et des Services sociaux (PLQ) et député de de La Pinière (avant les élections québécoises) et Monsieur Luc Castonguay, sous-ministre adjoint à la direction générale de la planification, de l'évaluation et de la qualité du ministère de la Santé et des Services sociaux du Québec	Discussion concernant les préoccupations des regroupements nationaux dédiés à l'aide aux hommes
Cabinet du ministre de la Sécurité publique, Monsieur Martin Coiteux (PLQ) : Monsieur Alexandre Boulé, conseiller politique (avant les élections québécoises)	Préoccupations concernant le prochain plan d'action gouvernemental en matière de violence conjugale
Monsieur Renaud Weber, procureur au parquet régional du Canton de Neuchâtel (Suisse)	Discussion au sujet de l'aide aux auteurs de violences conjugales
Madame Lise Bilodeau, présidente et directrice générale, et Monsieur Aurelien Lessard, intervenant, de l'Action des Nouvelles Conjointes et des Nouveaux Conjointes du Québec	Présentation des champs d'action des organisations respectives

Monsieur Abdelouaheb Baalouch, directeur des interventions et des partenariats, et Madame Félicité Godbout, conseillère en matière de violence sexuelle et conjugale, au Secrétariat à la condition féminine	L'adaptation des services aux clientèles immigrantes - rencontre d'information et de discussions avec les organismes membres concernés par cette subvention
Madame Chantal Hérissey, cheffe du service Développement social, et Madame Béatrice Chaigne, référente chargée des dossiers relatifs au travail social, à l'insertion sociale et aux adultes vulnérables, de la direction générale solidarité du Service développement social, au Département de Loire-Atlantique (France)	Prévention des homicides conjugaux et prévention des violences conjugales et familiales
Cabinet de Madame Geneviève Guilbault, vice-première ministre du Québec et ministre de la Sécurité publique (CAQ) : Madame Frédérique Simard, attachée politique	Présentation de l'association à cœur d'homme , du travail des organismes membres et des enjeux associatif

Participation aux processus de consultation et aux activités gouvernementales

Table ronde en vue de l'élaboration d'une stratégie de mobilisation des hommes et des garçons pour faire avancer l'égalité des sexes

Condition féminine Canada (qui porte maintenant le nom du ministère des Femmes et de l'Égalité des genres) a initié, au cours de l'été 2018, une série de consultations provinciales en vue d'élaborer une stratégie de mobilisation des hommes et des garçons pour faire avancer l'égalité des sexes. Une table ronde a conséquemment eu lieu à Montréal, le 20 août 2018, en présence de M. Terry Duguid, secrétaire parlementaire de la ministre de la Condition féminine du Canada. M. Rémi Bilodeau, directeur général d'**à cœur d'homme**, y était présent afin de partager ses idées en ce sens. L'Association suit avec intérêt les développements dans ce dossier.

Activité de transfert des connaissances et de suivi du FRQSC sur la violence conjugale

Le gouvernement du Québec, via le Fonds de recherche du Québec – Société et culture (FRQSC), dans le cadre du programme Actions concertées, a organisé une activité de transfert des connaissances et de suivi. Cette rencontre, nommée « Recherche sur la violence conjugale », s'est déroulée le 21 janvier 2019. **à cœur d'homme** a assisté à cette activité. Deux projets de recherche auxquels l'Association a participé à titre de partenaire ont été présentés : « Violence conjugale lors de la période périnatale et parentalité : documenter et comprendre, pour mieux intervenir et soutenir », de la chercheuse Sylvie Lévesque (Université du Québec à Montréal), et « Comprendre la violence conjugale dans un contexte de séparation pour mieux intervenir : le cas des couples d'hommes », de la chercheuse Valérie Roy (Université Laval). Un autre projet de recherche a également été présenté : « Violence faite aux femmes de la part de partenaires intimes et itinérance : mieux comprendre pour intervenir de façon concertée », de la chercheuse Marie-Marthe Cousineau (Université de Montréal).

Consultations relatives à l'élaboration du *Plan d'action gouvernemental en matière de violence conjugale*

Le gouvernement du Québec a mis en place un processus de consultation en vue de produire le nouveau *Plan d'action gouvernemental en matière de violence conjugale* au cours du printemps 2018. Les organismes membres du réseau **à cœur d'homme** ont conséquemment participé aux différentes séances de consultation régionales en plus de transmettre des mémoires. Des représentants du conseil d'administration et de la permanence de **d'à cœur d'homme** ont également participé à ces consultations, entre autres, lors de la séance qui a eu lieu à Québec, le 13 avril 2018, en présence de Mme Hélène David, ministre responsable de la Condition féminine et responsable de l'Enseignement supérieur, et de M. David Birnbaum, adjoint parlementaire de la ministre responsable de l'Enseignement supérieur. Un mémoire associatif a également été transmis au Secrétariat à la condition féminine afin de partager les recommandations du réseau **à cœur d'homme**. Le lancement du nouveau *Plan d'action gouvernemental en matière de violence conjugale 2018-2023* a subséquemment eu lieu le 10 août 2018 en présence de Mme Hélène David, ministre responsable de la Condition féminine et responsable de l'Enseignement supérieur et Mme Stéphanie Vallée, ministre de la Justice. Des représentants de **d'à cœur d'homme** étaient présents à ce lancement. L'Association a souligné que ce plan est un pas vers la bonne direction et que plusieurs avancées y figurent. Par exemple, le nouveau plan admet que l'aide aux hommes auteurs de violences conjugales et familiales fait partie de la solution. Il démontre aussi une considération pour des populations telles que les jeunes, les aînés, les personnes issues des minorités ethnoculturelles, les personnes LGBTQ+, les personnes handicapées et les hommes subissant des violences conjugales, ce qui est aussi une avancée considérable de la pensée gouvernementale. **à cœur d'homme** souhaite prendre activement part à la réalisation de ce plan afin de se joindre aux efforts gouvernementaux pour lutter contre les violences conjugales et familiales au Québec.

Statistiques issues d'un sondage sur la clientèle immigrante

En 2017-2018, 9% des personnes ayant eu recours aux services de nos organismes, notamment pour mettre fin à leurs comportements violents en contexte conjugal et familial, ont mentionné être nés hors Québec (données de 19/30 organismes membres).

À la suite d'un sondage réalisé par nos membres cette année :

- Nous estimons que 810 personnes immigrantes de première génération (ce qui constitue 7% de la clientèle totale) et 229 personnes immigrantes de 2^e génération (ce qui constitue 2% de la clientèle totale) ont eu recours aux services de nos organismes.⁴
- 76% de nos organismes membres ont mentionné avoir reçu, parmi les personnes ayant eu recours à leurs services, des personnes issues de l'immigration. Conséquemment, 24% de nos organismes membres ont mentionné ne pas avoir reçu, parmi les personnes ayant eu recours à leurs services, des personnes issues de l'immigration (données de 22/30 organismes membres).
- 68% de nos organismes membres estiment que l'adaptation des services des organismes est nécessaire, dans leur région, afin de répondre aux besoins de la clientèle issue de l'immigration (données de 22/30 organismes membres).
- 22% de nos organismes membres ont mentionné avoir été contraint de ne pas offrir de services à des personnes en raison de problématiques liées à l'adaptation des services, entre autres, en raison de la langue parlée par ces personnes (données de 23/30 organismes membres). Conséquemment, nous estimons que 130 personnes n'ont pas pu obtenir les services demandés de la part de nos organismes membres en raison de ces problématiques⁵.

⁴ Moyenne réalisée grâce aux résultats de 22 répondants (total de 594 immigrants de première génération et 168 immigrants de deuxième génération sur un total de 30 organismes membres).

⁵ Moyenne réalisée grâce aux résultats de 23 répondants (total de 100 personnes sur un total de 30 organismes).

Relations avec les partenaires

Collaborations d'*à cœur d'homme* à l'international



Au cours de l'année 2018-2019, l'association *à cœur d'homme* a eu l'occasion de créer des liens avec des organisations hors des frontières du pays. Tout d'abord, une rencontre a eu lieu, le 5 avril 2018, avec M. Jean Michel Taliercio, animateur à l'association Dans le Genre Égale, à Paris, en France, afin de discuter de la promotion des rapports égalitaires et de l'aide aux auteurs de violences conjugales et familiales. *à cœur d'homme* a également eu la chance de rencontrer, dans les bureaux de la permanence de l'Association, le 4 octobre 2018, un représentant de la Suisse. En effet, cette rencontre a eu lieu avec M. Renaud Weber, procureur au parquet régional du Canton de Neuchâtel, afin de discuter de l'approche du réseau *à cœur d'homme* en matière d'aide aux auteurs de violences conjugales et familiales. De plus, une autre rencontre a eu lieu, le 25 mars 2019, avec Mme Chantal Hérissé, cheffe du service Développement social, et Mme Béatrice Chaigne, référente chargée des dossiers relatifs au travail social, à l'insertion sociale et aux adultes vulnérables, de la direction générale solidarité du Service développement social, au Département de Loire-Atlantique, en France. *à cœur d'homme* a notamment renseigné ces dernières sur les actions du réseau en matière de prévention des homicides conjugaux. Enfin, le reportage de France 2 sur la prévention des homicides conjugaux, tourné l'année dernière dans les bureaux du GAPI et du Centre Ex-Equo, avec la participation d'*à cœur d'homme* et de ces deux organismes, a été diffusé le 5 avril 2018, en France.

École nationale de police du Québec (ENPQ)



à cœur d'homme est fier d'avoir pu collaborer cette année avec l'École nationale de police du Québec (ENPQ), de même qu'avec le ministère de la Sécurité publique, afin de créer des capsules vidéo sur les violences conjugales, destinées aux policières et policiers du Québec. Trois capsules interactives ont été créées en ce sens au cours de l'année 2018-2019. Ce projet de capsules est détaillé à la page 18.

Statistiques 2018-2019

Pour l'année 2018-2019, parmi les personnes qui ont eu recours aux services de nos organismes, notamment pour mettre fin à leurs comportements violents en contexte conjugal et familial (données de 23/30 organismes membres) :

- 20% avaient des antécédents judiciaires en matière de violences conjugales et familiales ;
- 14% avaient des antécédents judiciaires récurrents (judiciarisation de manière répétitive pour des actes de violences conjugales et familiales ou autres) ;
- 13% avaient des antécédents nécessitant l'intervention de la direction de la protection de la jeunesse (DPJ).

Table des regroupements provinciaux d'organismes communautaires et bénévoles (TRPOCB)



Tout comme 43 autres regroupements québécois, **à cœur d'homme** est membre de la Table des regroupements provinciaux d'organismes communautaires et bénévoles (TRPOCB). Au cours de l'année, la Table a effectué différentes actions pour faire entendre, sur la scène publique et politique, les besoins et préoccupations des organismes communautaires qui y sont membres. Cette année, la TRPOCB a, entre autres, poursuivi la campagne CA\$\$\$H (communautaire autonome en santé et services sociaux – Haussez le financement) réclamant une hausse significative du financement des organismes communautaires œuvrant en santé et services sociaux.

Table Violence dans les relations amoureuses et intimes entre hommes (VRAIH)



L'association **à cœur d'homme** est membre depuis 2016 de la table VRAIH - Violence dans les relations amoureuses et intimes entre hommes. Cette table de concertation s'intéresse à la problématique de la violence au sein des relations amoureuses et intimes entre hommes. Elle réunit une quinzaine de partenaires communautaires, institutionnels et universitaires et est coordonnée par RÉZO - Santé et mieux-être des hommes gais et bisexuels. Après un arrêt momentané des rencontres de la table au cours de l'année 2017-2018, les membres de celle-ci se sont à nouveau réunis à une reprise au cours de l'année 2018-2019. Cette rencontre visait à élaborer de nouveaux projets afin d'améliorer les connaissances et la capacité des organismes à répondre aux besoins des hommes ayant des relations amoureuses ou intimes avec d'autres hommes vivant de la violence ou à risque d'en vivre.

Groupe des 6 regroupements nationaux dédiés à l'aide aux hommes



Après avoir rencontré, l'an dernier, la nouvelle directrice générale du Regroupement des intervenants en matière d'agression sexuelle (RIMAS), **à cœur d'homme** a proposé que le RIMAS se joigne au groupe des 5 regroupements nationaux dédiés à l'aide aux hommes. Ainsi, ce groupe réunit maintenant tous les regroupements nationaux d'organismes communautaires concernés par l'application du *Plan d'action ministériel en Santé et bien-être des hommes 2017-2022*. Le groupe s'est réuni à **3** reprises, entre autres pour réaliser une « cartographie » des organismes membres. De plus, le 16 mai 2018, le groupe a également rencontré M. Gaétan Barrette, ministre de la Santé et des Services sociaux, et M. Luc Castonguay, sous-ministre adjoint à la direction générale de la planification, de la performance et de la qualité du ministère de la Santé et des services sociaux (MSSS), afin de discuter des préoccupations des regroupements, notamment concernant l'application du plan d'action.

Regroupement provincial en santé et bien-être des hommes (RPSBEH)



L'Association est membre du Regroupement provincial en santé et bien-être des hommes (RPSBEH). Dans la perspective où plusieurs organismes membres d'*à cœur d'homme* offrent désormais des services diversifiés, l'Association s'est jointe cette année au RPSBEH afin d'organiser une consultation sur la situation des organismes communautaires offrant des services généralistes aux hommes québécois. Cette consultation, qui s'est déroulée le 30 mai 2018, a réuni plusieurs organismes membres d'*à cœur d'homme* et du RPSBEH. La rencontre a permis de discuter des enjeux et des besoins des organismes offrant des services généralistes pour hommes. En outre, *à cœur d'homme* a participé au colloque du Regroupement, le 31 mai 2018. Celui-ci avait comme thème « Miser sur la santé et le bien-être des hommes, une priorité collective ».

Réseau Masculinités & Société



L'association *à cœur d'homme* est membre du Réseau Masculinités & Société (RM&S). Le directeur général de l'Association, M. Rémi Bilodeau, est par ailleurs membre du conseil d'administration de ce regroupement. *à cœur d'homme* a conséquemment participé, au cours de l'année, à des activités du Réseau Masculinités & Société, notamment à deux « Midis Masculinités & Société ».

Regroupement pour la valorisation de la paternité (RVP)



L'association *à cœur d'homme* est également membre du Regroupement pour la valorisation de la paternité (RVP). *à cœur d'homme* a participé à la Semaine québécoise de la paternité, qui a eu lieu du 11 au 17 juin 2018, en diffusant différentes informations à ce sujet sur les médias sociaux.

Statistiques 2017-2018

Pour l'année 2017-2018, parmi les hommes qui ont eu recours aux services de nos organismes, notamment pour mettre fin à leurs comportements violents en contexte conjugal et familial (données de 18/30 organismes membres) :

- 38% ont déclaré avoir été témoins ou victimes de violences en milieu familial durant l'enfance ou l'adolescence ;
- 18% ont déclaré avoir eu des comportements violents envers des enfants.

Par ailleurs, 10 250 enfants mineurs étaient liés à ces hommes (leurs propres enfants et/ou ceux présents lors d'une recombinaison familiale) qui ont eu recours aux services des organismes d'*à cœur d'homme* au cours de l'année 2016-2017.⁶

⁶ Moyenne réalisée grâce aux résultats de 18 répondants (total de 8 890 personnes) sur un total de 30 organismes membres.



White Ribbon



à cœur d'homme a eu la chance de collaborer avec l'organisme ontarien White Ribbon à deux reprises au cours de l'année 2018-2019. Tout d'abord, l'Association a collaboré avec White Ribbon et L'Alliance des maisons d'hébergement de 2e étape pour femmes et enfants victimes de violence conjugale afin de réaliser la campagne de sensibilisation « Et si c'était... ». Cette campagne de sensibilisation s'est déroulée dans le cadre de la Semaine des survivants et victimes d'actes criminels, du 27 mai au 2 juin 2018. Elle avait comme objectif d'inciter les hommes du Québec à soutenir les victimes de violences conjugales. Vous trouverez plus de détails sur celle-ci à la p.38 de ce rapport d'activités. À la suite de cette collaboration, White Ribbon a également accepté de devenir partenaire de la dernière édition de la campagne participative « Je m'affiche pour des rapports égaux », réalisée au cours du mois d'octobre 2018. Bien connu pour sa contribution à la promotion des rapports égaux au Canada, l'apport de White Ribbon a été très apprécié au cours de cette campagne. Vous trouverez plus de détails sur cette autre campagne de sensibilisation aux pages 36 et 37 de ce rapport d'activités.

Alliance des maisons d'hébergement de 2e étape pour femmes et enfants victimes de violence conjugale

L'ALLIANCE

Au cours de l'année 2018-2019, *à cœur d'homme* a eu l'occasion de discuter à plusieurs reprises avec des représentantes de L'Alliance des maisons d'hébergement de 2e étape pour femmes et enfants victimes de violence conjugale afin de discuter de différents projets. Rappelons qu'*à cœur d'homme* a eu la chance de collaborer avec L'Alliance et White Ribbon, au cours du printemps dernier, afin de réaliser la campagne de sensibilisation « Et si c'était... ». Par ailleurs, L'Alliance des maisons d'hébergement de 2e étape pour femmes et enfants victimes de violence conjugale a, elle aussi, accepté de devenir partenaire de la dernière édition de la campagne participative « Je m'affiche pour des rapports égaux ». Son apport s'est avéré un complément grandement significatif et a permis de toucher une plus grande diversité d'individus. De plus, L'Alliance des maisons d'hébergement de 2e étape pour femmes et enfants victimes de violence conjugale a aussi accepté de présenter un atelier lors du colloque « À parts égales ». Celui-ci portait le nom de « Démystifier les services offerts aux enfants en maison de 2e étape pour femmes victimes de violence conjugale - Partenariats possibles et riches entre des organismes venant en aide aux hommes ayant des comportements violents et des maisons d'hébergement pour le bien-être et la sécurité des femmes et des enfants ». Cet atelier était présenté avec une représentante de la Maison d'Hébergement Pour Elles Des Deux Vallées ainsi qu'une représentante d'un organisme membre d'*à cœur d'homme* : Donne-toi une chance. Cet atelier présentait brièvement la mission et le travail de L'Alliance et de ses maisons membres. Il décrivait également un projet de collaboration régional entre un organisme membre de L'Alliance et un organisme membre du réseau *à cœur d'homme*.

Commission de la Santé et des Services sociaux des Premières Nations du Québec et du Labrador (CSSSPNQL)



à cœur d'homme a collaboré avec la Commission de la Santé et des Services sociaux des Premières Nations du Québec et du Labrador (CSSSPNQL) et Femmes autochtones du Québec inc. (FAQ) en ce qui a trait au projet d'impression et de distribution « Prévenir l'homicide conjugal auprès des communautés des Premières Nations et des Inuits ». Ce projet consistait à imprimer le guide « Prévenir l'homicide conjugal : Brochure à l'intention des intervenants œuvrant auprès des Premières Nations et des Inuits », conçue récemment par les 3 organisations. Le projet visait aussi à imprimer des outils créés par FAQ en collaboration avec la CSSSPNQL et *à cœur d'homme*. Des trousseaux avec ces documents ont ainsi été transmis à la CSSSPNQL afin qu'elles soient distribuées chez les intervenants œuvrant auprès des Premières Nations et des Inuits. Vous trouverez plus de détails sur ce projet à la page 35 de ce rapport d'activités. Par ailleurs, la CSSSPNQL a accepté de présenter un atelier lors du colloque « À parts égales ». L'atelier « La représentation du concept de l'égalité tel que vécu chez les Premières Nations » a d'ailleurs suscité beaucoup d'intérêt auprès des participants du colloque.

Femmes autochtones du Québec (FAQ)



à cœur d'homme a participé au colloque « TAPIKOTC OTAMIROTAN – TRAVAILLONS ENSEMBLE! », les 11 et 12 septembre 2018. Cet événement était organisé par Femmes autochtones du Québec inc. (FAQ) et avait comme objectif de « permettre aux intervenants de se familiariser avec l'approche autochtone en violence familiale et de s'outiller pour servir le mieux possible les membres des familles autochtones aux prises avec cette problématique ». Au cours de l'année 2018-2019, *à cœur d'homme* a par ailleurs collaboré avec FAQ en ce qui a trait au projet de diffusion du guide et des outils. Rappelons que ce guide, nommé : « Prévenir l'homicide conjugal : Brochure à l'intention des intervenants œuvrant auprès des Premières Nations et des Inuits », a été conçu précédemment par *à cœur d'homme*, la CSSSPNQL et FAQ. Rappelons aussi que ces outils, mis à la disposition des intervenants travaillant auprès des auteurs de violences conjugales et familiales, ont été créés par FAQ, il y a quelques années, en collaboration avec la CSSSPNQL et *à cœur d'homme*.

Statistiques 2017-2018

En 2017-2018, 3% des personnes ayant eu recours aux services de nos organismes, notamment pour mettre fin à leurs comportements violents en contexte conjugal et familial, se sont identifiés comme étant membres des Premières Nations ou des Inuits (données de 19/30 organismes membres).

RLQ - pour la visibilité sociale et politique des femmes de la diversité sexuelle



Le RLQ - pour la visibilité sociale et politique des femmes de la diversité sexuelle a, pour une deuxième année consécutive, accepté de devenir partenaire d'**à cœur d'homme** afin de réaliser la campagne de sensibilisation « Je m'affiche pour des rapports égalitaires », au cours du mois d'octobre 2018. L'apport du RLQ dans cette campagne a été très apprécié. Notamment, grâce au travail du RLQ, une vidéo expliquant pourquoi chacune des organisations partenaires s'affiche « pour des rapports égalitaires » a été conçue. Par ailleurs, le RLQ a aussi accepté de présenter l'atelier « Les rapports égalitaires dans une perspective contemporaine: l'invisibilité des femmes québécoises de la diversité sexuelle dans la communauté LGBTQ+ » lors du colloque « À parts égales ».

RÉZO – Santé et mieux-être des hommes gais et bisexuels, cis et trans



Tout d'abord, **à cœur d'homme** collabore avec l'organisme RÉZO – Santé et mieux-être des hommes gais et bisexuels, cis et trans dans le cadre de sa participation à la Table Violence dans les relations amoureuses et intimes entre hommes (VRAIH). L'Association a aussi eu l'occasion de travailler en partenariat avec RÉZO, pour une deuxième année consécutive, afin de réaliser la campagne participative « Je m'affiche pour des rapports égalitaires ». Son apport à cette campagne a été très apprécié. De plus, il a également accepté de participer au colloque « À parts égales ». Ce dernier a y présenté l'atelier « Parler de violence conjugale chez les couples d'hommes : un pas vers l'égalité? » avec la chercheuse Valérie Roy. L'atelier faisait référence au projet de recherche « Comprendre la violence conjugale dans un contexte de séparation pour mieux intervenir : le cas des couples d'hommes » auquel participe aussi **à cœur d'homme**.

Statistiques 2017-2018

En 2017-2018, 2% des personnes ayant eu recours aux services de nos organismes, notamment pour mettre fin à leurs comportements violents en contexte conjugal et familial, ont mentionné avoir une orientation sexuelle autre qu'hétérosexuelle (gai/lesbienne, bisexuel(le), homoflexible, hétéroflexible, pansexuel(l)e, queer, bispirituelle, spectre de l'asexualité ou autre) (données de 17/30 organismes membres).

Regroupement des organismes ESPACE du Québec (ROEQ)



Alors que le Regroupement des organismes ESPACE du Québec (ROEQ) est reconnu pour sa contribution notable à la promotion des rapports égaux, **à cœur d'homme** a proposé à ce dernier de devenir, pour une deuxième fois, partenaire de la campagne « Je m'affiche pour des rapports égaux » de 2018. Le ROEQ a accepté cette proposition. Il a conséquemment pris part aux rencontres du comité dédiées à l'organisation de la campagne et a participé avec dynamisme aux différentes actions afin de promouvoir cette campagne. Le ROEQ a, en outre, accepté de présenter l'atelier « Prévenir la violence faite aux enfants et viser le changement vers une société pleinement égalitaire! » au cours du colloque « À parts égales ». De plus, **à cœur d'homme** a offert son appui au ROEQ pour sa candidature pour le prix *Ensemble contre l'intimidation* 2018 du ministère de la Famille du Québec.

SOS violence conjugale



Le directeur général d'**à cœur d'homme**, M. Rémi Bilodeau, a été invité par SOS violence conjugale afin d'offrir une présentation sur l'Association et l'intervention auprès des hommes auteurs de violences conjugales et familiales, le 4 décembre 2018. En effet, SOS Violence conjugale souhaite devenir une ligne de référence pour les femmes et les hommes, que ces personnes soient victimes ou auteurs de violences conjugales. En ce sens, lors de la rencontre, M. Bilodeau a présenté le réseau **à cœur d'homme** et a expliqué comment le personnel des organismes membres intervient auprès des hommes. Afin de mieux faire connaître l'organisme SOS violence conjugale aux membres du réseau **à cœur d'homme**, des représentantes de SOS violence conjugale ont aussi été invitées au grand rassemblement de l'Association, le jeudi 7 mars 2019. La présentation s'est avérée très instructive pour les organismes membres.

Centre de recherche appliquée en intervention psychosociale (CRAIP)



Depuis l'année dernière, **à cœur d'homme** participe à un projet du Centre de recherche appliquée en intervention psychosociale (CRAIP), réalisé à la demande du ministère de la Santé et des Services sociaux (MSSS). Ce projet a comme objectif de permettre d'« adapter les outils d'intervention à la réalité des personnes vivant dans un contexte de vulnérabilité par rapport à la violence conjugale et en assurer la diffusion aux intervenantes et aux intervenants du réseau de la santé et des services sociaux visés ». Le centre de recherche réoriente actuellement l'angle de ce projet et a notamment réfléchi à la création d'outils pour la communauté LGBTQ+.

Centre de recherche interdisciplinaire sur les problèmes conjugaux et les agressions sexuelles (CRIPCAS)



Depuis maintenant 3 ans, **à cœur d'homme** est partenaire du Centre de recherche interdisciplinaire sur les problèmes conjugaux et les agressions sexuelles (CRIPCAS). À ce titre, **à cœur d'homme** a participé, les 24 et 25 mai 2018, au colloque annuel du CRIPCAS. Par ailleurs, afin de sonder l'intérêt des membres d'**à cœur d'homme** à participer à un éventuel projet de recherche associatif avec le CRIPCAS, des membres de ce centre de recherche ont été invités au séminaire des directeurs et coordonnateurs des 10 et 11 mai 2018. Ainsi, les chercheurs : Dr Yvan Lussier, Dre Natacha Godbout et Dre Audrey Brassard, de même que la coordonnatrice scientifique du CRIPCAS, Mme Mélanie Corneau, ont présenté aux directeurs et coordonnateurs du réseau l'approche du CRIPCAS et ses axes de recherche. Ils ont aussi discuté avec les membres d'**à cœur d'homme** afin de connaître leurs intérêts en matière de recherche scientifique. De plus, la chercheuse Natacha Godbout et le chercheur Yvan Lussier ont présenté le projet de recherche qu'ils réalisent avec l'organisme PRO-GAM. Ce projet de recherche a comme objectif de documenter la victimisation conjugale chez les hommes et les besoins de ceux-ci. Enfin, la chercheuse Audrey Brassard y a présenté le projet de recherche qu'elle réalise, depuis 10 ans, avec Le Seuil de l'Estrie. Ce projet permet de compiler des données, offrant des statistiques valides à l'organisme. Il permet aussi de créer des profils personnalisés pour les intervenants du Seuil de l'Estrie. En contrepartie, il offre aux chercheurs et aux étudiants d'intéressantes données afin de réaliser des projets de recherche. Ce dernier projet a attiré l'attention de plusieurs membres d'**à cœur d'homme** qui ont démontré de l'intérêt à s'y intégrer. C'est à la suite de ce séminaire que la rencontre du 10 décembre 2018 entre des membres du CRIPCAS et d'**à cœur d'homme** a eu lieu et qu'un comité de travail de co-construction du projet de cueillette de données a été conçu, comme il l'a été mentionné à la page 14 de ce rapport d'activités.

Équipe de recherche en violence conjugale



Depuis plusieurs années, **à cœur d'homme** participe à l'Équipe de recherche en violence conjugale en tant que membre du comité directeur de celui-ci. C'est M. Rémi Bilodeau, directeur général d'**à cœur d'homme**, qui représente l'Association au sein de ce comité. L'Équipe de recherche en violence conjugale faisait auparavant partie du Centre de recherche interdisciplinaire sur la violence familiale et la violence faite aux femmes (CRI-VIFF), mais est maintenant indépendante. En effet, même si, au cours de l'année, le CRI-VIFF s'est dissout, l'Équipe de recherche en violence conjugale est restée en place et **à cœur d'homme** y a poursuivi son implication. Au cours de l'année 2018-2019, l'Équipe a travaillé à sa restructuration suite à des départs de partenaires. Elle a aussi octroyé des subventions afin de soutenir des recherches scientifiques.

Projets et activités de sensibilisation

Prévenir l'homicide conjugal auprès des communautés des Premières Nations et des Inuits

Grâce au financement du ministère de la Santé et des services sociaux du Québec (MSSS), **à cœur d'homme** a eu l'occasion de compléter le projet « Prévenir l'homicide conjugal auprès des communautés des Premières Nations et des Inuits ». Il est d'ailleurs fait mention de ce projet dans la section « Implications et relations avec les partenaires » de ce rapport d'activités concernant le volet portant sur Femmes autochtones du Québec inc. (FAQ) et sur la Commission de la Santé et des Services sociaux des Premières Nations du Québec et du Labrador (CSSSPNQL) (p.31). Ce projet consistait à imprimer et distribuer le guide « Prévenir l'homicide conjugal : Brochure à l'intention des intervenants œuvrant auprès des Premières Nations et des Inuits », conçu précédemment par la CSSSPNQL, FAQ et **à cœur d'homme**. Il visait aussi à réimprimer et distribuer deux outils (la roulette « Quelques exemples des formes de violence – la définition de la violence » et le dépliant « Le Time-Out en bref »), conçus il y a quelques années par FAQ, également en collaboration avec la CSSSPNQL et **à cœur d'homme**. Au cours de l'année 2018-2019, la retranscription et la conception graphique de ces outils ont cependant dû être refaites. Ce projet avait l'objectif,



grâce à la distribution du guide, d'aider les intervenants travaillant auprès des Premières Nations et des Inuits à analyser le risque qu'une personne commette un homicide conjugal. Il visait aussi à permettre à ces intervenants de connaître et de comprendre les stratégies d'intervention à utiliser lors des situations où un risque d'homicide conjugal est présent. Par ailleurs, grâce à la distribution des outils, ce projet avait l'objectif d'aider les intervenants travaillant auprès des Premières Nations et des Inuits à comprendre les stratégies d'intervention à utiliser dans les situations de violences en contexte conjugal et familial, permettant d'aider des hommes des Premières Nations et



Inuits à cesser leurs comportements violents. À l'issue de ce projet, 4 500 documents ont été imprimés et distribués, c'est-à-dire 750 guides en français, 750 guides en anglais, 750 roulettes en français, 750 roulettes en anglais et 1 500 dépliants bilingues. De pochettes, dans lesquelles les documents ont été disposés afin de constituer des trousseaux, ont aussi été achetées. Ces trousseaux ont été distribués aux membres du réseau **à cœur d'homme** de même qu'à la CSSSPNQL et à FAQ au cours de l'année. La réalisation de ce projet est en concordance avec l'une des activités des POP (priorités, orientations et perspectives) 2018-2019 : « Terminer le projet « Prévenir l'homicide conjugal auprès des communautés des Premières Nations et des Inuits » ».

Campagne de sensibilisation « Je m'affiche pour des rapports égaux »

C'est au cours du mois d'octobre 2018 qu'a eu lieu la dernière édition de la campagne de sensibilisation « Je m'affiche pour des rapports égaux », initiée en 2016. Alors que le projet devait initialement se dérouler sur deux ans et se terminer en 2017, il s'est finalement prolongé sur une troisième et dernière année. Cette campagne de sensibilisation visait à promouvoir les rapports égaux entre les individus, quels que soit leur âge, leur identité de genre, leur orientation sexuelle, leur origine ou leur religion. Valoriser les rapports égaux visait aussi à promouvoir des relations saines au sein des couples, valoriser l'égalité entre les membres d'une même famille, entre amis, collègues, ou entre les membres d'une collectivité. Ce projet a été rendu possible grâce au financement du ministère de la Santé et des Services sociaux du Québec. Cette campagne s'est déroulée en concordance avec la mission de l'Association, notamment « de promouvoir, au niveau sociopolitique, un réseau œuvrant en transformation sociale visant des rapports égaux et sans violence ».



À nouveau, cette année, la campagne participative « Je m'affiche pour des rapports égaux » a été réalisée en partenariat avec d'autres organisations reconnues pour leur travail en faveur de la promotion de l'égalité : le Regroupement des organismes ESPACE du Québec (ROEQ) – Pour une enfance en sécurité et sans violence, RÉZO – Santé et mieux-être des hommes gais et bisexuels, cis et trans, le RLQ - pour la visibilité sociale et politique des femmes de la diversité sexuelle, White Ribbon et L'Alliance des maisons d'hébergement de 2e étape pour femmes et enfants victimes de violence conjugale. Cette campagne a été réalisée à la fois en français et en anglais. Pour **à cœur d'homme**, la réalisation de ce projet avait comme objectif de lutter contre les violences conjugales et familiales. Néanmoins, plus globalement, les partenaires poursuivaient l'objectif commun de lutter contre la violence sous toutes ses formes. La campagne « Je m'affiche pour des rapports égaux » s'est ainsi déroulée du 3 au 31 octobre 2018, principalement par l'entremise des médias sociaux et du web. La population était invitée à réaliser une ou plusieurs actions afin de s'afficher #PourDesRapportsÉgaux. Il suffisait de consulter le site web de la campagne pour y trouver la liste des moyens pour « s'afficher », par exemple : prendre une photo avec le logo de la campagne et la publier sur les médias sociaux, signer une déclaration sur le sujet, s'engager à discuter des rapports égaux avec ses pairs, etc. Cette année, la campagne ciblait plus particulièrement les organisations. Les équipes de travail étaient, par exemple, invitées à prendre une photo d'équipe « pour des rapports égaux ». Par ailleurs, au cours de cette dernière année de réalisation de la campagne, une activité supplémentaire a été organisée : il s'agit du

colloque national sur les rapports égaux, « À parts égales », dont les détails sont présentés à la page suivante.

Au cours des mois d'octobre 2016, 2017 et 2018, des « blitz » de la campagne étaient ainsi



réalisés. Cependant, en continu, entre le mois d'octobre 2016 et la fin du mois d'octobre 2018, la campagne s'est poursuivie, de façon moins active cependant, alors que le site web de celle-ci demeurait en activité. Entre les périodes de « blitz » de campagne, du matériel promotionnel « Je m'affiche pour des rapports égaux » était conséquemment distribué. Ainsi, la campagne s'est déroulée, en continu, au cours des 3 années.

Voici quelques données qui offrent un aperçu de cette campagne :

- Plusieurs milliers de personnes ont été rejointes par les divers moyens de « s’afficher pour des rapports égalitaires ». Il est difficile d’en calculer le nombre exact. En comptabilisant uniquement les personnes rejointes via les médias sociaux d’*à cœur d’homme* et du site web, il est possible d’estimer que l’édition 2018 de cette campagne a touché plus de 392 727 personnes et que les 3 éditions de la campagne ont touché près d’un million de personnes, c’est-à-dire plus de 951 630 personnes. Ce chiffre sous-estime pourtant la portée réelle de cette campagne virale qui a bénéficié d’une visibilité auprès d’une multitude d’ambassadeurs qui se sont affichés, avec les 6 organisations partenaires, « pour des rapports égalitaires ».
- Au cours de l’édition 2018, plus de 1 341 actions pour s’afficher « pour des rapports égalitaires » ont été réalisées alors qu’au cours des 3 éditions de la campagne, plus de 5 318 actions ont été réalisées.
- Les participants provenaient de toutes les régions administratives du Québec, ils provenaient aussi, dans une moindre mesure, de l’Ontario et même de pays étrangers.
- Il est possible d’estimer qu’autant d’hommes que de femmes ont été rejoints.
- Au cours de l’édition 2018, plus de 85 organisations se sont affichées « pour des rapports égalitaires ». Au total, au cours des 3 années de déroulement de la campagne, 180 organisations différentes ont participé à cette campagne dont plusieurs ont participé lors de 2 ou même des 3 éditions.
- « Je m’affiche pour des rapports égalitaires » a donné lieu à plusieurs résultats visibles. Par exemple, mentionnons une hausse du nombre d’appels de demandes d’aide à la permanence d’*à cœur d’homme*, davantage de demandes d’information au sujet de l’Association et une hausse du nombre d’abonnés sur les médias sociaux. Par ailleurs, cette campagne de sensibilisation a donné lieu à de fructueuses expériences de partenariats avec d’autres organisations ayant à cœur la promotion des rapports égalitaires.

Colloque national sur les rapports égalitaires « À parts égales »

Dans le cadre de la dernière édition de la campagne de sensibilisation « Je m’affiche pour des rapports égalitaires », le colloque national sur les rapports égalitaires, « À parts égales », a été organisé. L’événement s’est déroulé à l’Hôtel PUR Québec, les 25 et 26 octobre 2018. On y présentait différents ateliers et conférences visant à discuter des rapports égalitaires sous différentes perspectives. Deux grands thèmes ont été explorés lors de l’événement :

« l’évolution des rapports égalitaires dans la société » et « les rapports égalitaires sous l’angle des réalités contemporaines ». Ainsi, 4 conférences et 12 ateliers ont été présentés aux 113 participants de l’événement. Au cours de ces conférences ou ateliers, pas moins de 26 présentateurs, représentant 16 organisations différentes, ont fait part de leur vision des rapports égalitaires, d’avancées ou de pistes de réflexion sur le sujet. Toute la population était invitée à assister à l’événement. Des représentants d’organismes communautaires, d’organisations publiques et parapubliques, des chercheurs, des étudiants et des citoyens engagés ont ainsi pris part à l’événement. Pour plus de détails, vous trouverez, via ce lien web, la programmation complète du colloque national sur les rapports égalitaires « À parts égales » : <https://bit.ly/2JIXLX2>.



Campagne de sensibilisation « Et si c'était... »

Dans le cadre de la Semaine des survivants et victimes d'actes criminels, **à cœur d'homme** a réalisé, en partenariat avec White Ribbon et L'Alliance des maisons d'hébergement de 2e étape pour femmes et enfants victimes de violence conjugale, la campagne de sensibilisation « Et si c'était... ». Cette campagne, qui s'est déroulée du 27 mai au 2 juin 2018, au Québec, a été financée par le ministère de la Justice du Canada. Elle visait à sensibiliser les hommes afin de les inciter à soutenir les victimes de violences conjugales. Cette campagne s'est déroulée en concordance avec la mission de l'Association « d'informer et sensibiliser la population à la problématique des violences en contexte conjugal et familial ». Elle correspond aussi à l'une des activités des POP (priorités, orientations et perspectives) 2018-2019 : « Réaliser, en partenariat avec L'Alliance des maisons 2e étape pour femmes et enfants victimes de violence conjugale et White Ribbon, une campagne web dans le cadre de la semaine des victimes d'actes criminels ». Deux images ont conséquemment été diffusées sur Facebook, Instagram et Twitter au cours de la semaine, afin de conscientiser la population québécoise. La première image était titrée « Et si c'était votre mère, votre sœur, votre amie ? ». La deuxième image était titrée « Soutenons les victimes de violence conjugale ». La conception et la mise en œuvre de ce projet demeure une belle expérience de partenariat avec White Ribbon et L'Alliance, deux organisations avec lesquelles **à cœur d'homme** n'avait auparavant jamais collaboré. Avec cette campagne de sensibilisation, **à cœur d'homme** a atteint environ 353 000 personnes. Au total, en y ajoutant le nombre de personnes touchées par L'Alliance et White Ribbon, plus de 752 271 personnes ont été jointes via cette campagne.



Statistiques 2017-2018

Pour l'année 2017-2018, parmi les personnes qui ont eu recours aux services de nos organismes (données de 24/30 organismes membres) :

- 91% d'entre eux avaient comme langue d'usage le français;
- 8% d'entre eux avaient comme langue d'usage l'anglais;
- 1% d'entre eux avaient comme langue d'usage une autre langue.

Remerciements

- Ministère de la Santé et des Services sociaux
 - Gaétan Barrette, ministre
 - Lyne Jobin, sous-ministre adjointe
 - Luc Castonguay, sous-ministre adjoint
 - Mario Fréchette
 - Lynda Fortin
 - Michel Lavallée
 - Frédéric Gagné
 - Lucie Vézina
 - Catherine Guillemette, attachée pol.
- Ministère des Femmes et de l'Égalité des genres (Condition féminine Canada)
 - Terry Duguid, secrét. parlementaire
- Ministère de la Justice du Canada
- Secrétariat à la condition féminine du Québec
 - Catherine Ferembach, sous-ministre
 - Félicité Godbout
- Ministère de la Sécurité publique
 - Lucie Gagnon
 - Josianne Cantin
 - Christine Tremblay
 - Claudia Lévesque
 - Alexandre Boulé, attaché pol.
 - Frédérique Simard, attachée pol.
- Bureau du ministre la Famille, des Enfants et du Développement social
 - Jean-Yves Duclos, ministre
 - Sayana Khuon, attachée pol.
- Alliance des maisons d'hébergement de 2e étape pour femmes et enfants victimes de violence conjugale
 - Gaëlle Fedida
 - Chloé Deraiche
 - Mélisande Dorion-Laurendeau
 - Annick Brazeau
- White Ribbon
 - Véronique Church-Duplessis
- ROEQ
 - Joël Castonguay
 - Patricia St-Hilaire
 - Odette Théberge
- RLQ
 - Julie Antoine
- Julie Vaillancourt
- RÉZO
 - Guillaume Tremblay-Gallant
 - Marie-Camille Paquet
 - Frédéric Pronovost
- CSSSPNQL
 - Natacha Hervieux
 - Valérie Vennes
- Femmes autochtones du Québec
 - Isabelle Paillé
- CLIPP - Humanov-is
 - Jonathan Abitbol
- Équipe de recherche en violence conjugale
 - Normand Brodeur
 - Valérie Roy
 - Sylvie Lévesque
 - Myriam Dubé
 - Geneviève Lessard
 - Annie Dumont
 - Lyse Montminy
- CRIPCAS
 - Mireille Cyr
 - Mélanie Corneau
 - Nadine Marzougui
 - Audrey Brassard
 - Isabelle Daigneault
 - Natacha Godbout
 - Yvan Lussier
 - Claudia Savard
 - Katherine Péloquin
 - Katherine Maurer
 - Caroline Duval
 - Aurélie Claing
- INSPQ
 - Julie Laforest
 - Nathalie Sasseville
- CRAIP
- UQTR
 - Suzanne Léveillé
- TRPOCB
- Réseau Masculinités & Société
- Réseau Maisons Oxygène
 - Patrick Desbiens
- RVP
- Raymond Villeneuve
- RPSBEH
 - Geneviève Landry
 - Valérie Richer
- RIMAS
 - Stéphanie Leduc
- École nationale de police de Québec
 - Jean-Marie Richard
 - Jean-François Dragon
- Service de police de Saint-Jérôme
 - Caroline Bernard
- *Sans oui, c'est non!*
 - Isabelle Laforest
- Dans le Genre Égale (France)
 - Jean Michel Taliercio
- Parquet régional du Canton de Neuchâtel (Suisse)
 - Renaud Weber
- ANCQ
 - Lise Bilodeau
 - Aurelien Lessard
- Service développement social – Dép. de Loire-Atlantique (France)
 - Chantal Hérissé
 - Béatrice Chaigne
- François Paradis, député
- Manon Massé, députée
- Véronique Hivon, députée
- Catherine Fournier, députée
- Dave Turcotte, député
- Sylvain Laroque, conférencier
- Pierre Côté, conférencier
- Blandine Soulmana, conférencière
- Christine Drouin, profes. de recherche
- CECI
 - Debbie Bucher
- Oxfam Québec
 - Michaël Arnaud
- Trajetvi
 - Catherine Flynn
- CFCM
 - Réjean Laprise
- François Marceau, animateur
- Marie-Claude Durette, animatrice

Nous tenons à souligner l'apport exceptionnel des membres. Merci pour votre implication ou pour avoir dégagé des membres de votre équipe pour leur participation au sein d'un comité ou lors de représentations.

- ACCROC
- Au cœur de l'il
- SHIC de Charlevoix
- *Se parler...* D'Hommes à Hommes inc.
- Centre Ex-Equo
- C-TA-C
- GAPI
- Convergence
- L'Accord Mauricie inc.
- Entraide pour Hommes
- OPTION
- SATAS
- Via l'anse
- Donne-toi une chance
- Centre de Ressources pour Hommes Optimum SLSJ
- Hommes & Gars
- Trajectoires hommes du KRTB
- Le Seuil de l'Estrie
- AVIF
- Maison le Passeur

à cœur d'homme

Réseau d'aide aux hommes pour une société sans violence

Présent partout au Québec

Nos organismes membres :

BAS-SAINT-LAURENT

- 01- C-TA-C
418 725-2822
www.ctac.riki.ca
- 02- Trajectoires hommes du KRTB
418 605-0878
www.trajectoireshommes.org

SAGUENAY-LAC-SAINT-JEAN

- 03- Centre de ressources pour hommes Optimum SLSJ
418 276-5802
www.crhoptimum.ca
- 04- ACSM-Saguenay : groupe Cou...rage!
418 549-0765 poste : 244
acsmsliaison@videotron.ca

CAPITALE-NATIONALE

- 05- GAPI (Groupe d'aide aux personnes impulsives)
418 529-3446
www.legapi.com
- 06- SHIC de Charlevoix
418 665-3477 / 418 435-0404
www.shiccharlevoix.org

CENTRE-DU-QÉBEC

- 07- Halte Drummond
819 472-5299
www.haltedrummond.com
- 08- Homme Alternative
819 357-5757
www.hommealternative.qc.ca

MAURICIE

- 09- L'Accord Mauricie inc.
819 693-5264
www.accordmauricie.com

ESTRIE

- 10- Le Seuil de l'Estrie
819 821-2420
www.leseuil.qc.ca

MONTREAL

- 11- OPTION
514 527-1657
www.optionalternative.org
- 12- PRO-GAM
514 270-8462
www.pro-gam.ca
- 13- Service d'aide aux conjoints (SAC)
514 384-6296
www.ServiceAideConjoints.org

OUTAOUAIS

- 14- Donne-t^oi une chance
819 205-1451
www.donnetoiunechance.org
- 15- L'Impact-Rivière Gatineau
819 449-3077 / 1 877 449-3077
impactriviereregatineauorg@videotron.ca

ABITIBI-TÉMISCAMINGUE

- 16- SATAS (Service d'aide et de traitement en apprentissage social)
819 732-5254
www.satas-at.org

CHAUDIÈRE-APPALACHES

- 17- Centre Ex-Equo
1 877 613-1900
www.exequo.ca
- 18- Centre Yvon Mercier - Entraide au masculin
418 247-5030
entraideau masculin@videotron.ca
- 19- *Se parler...* D'Hommes à Hommes inc.
418 335-9717
www.hommesahommes.com

MONTÉRÉGIE

- 20- AVIF - Action sur la Violence et Intervention Familiale
450 692-7313
www.avif.ca
- 21- Entraide pour Hommes
1 833 651-4447
www.entraidepourhommes.org
- 22- Maison le Passeur
450 743-8403
www.maisonlepasseur.com
- 23- Via l'anse
450 370-3200
www.vialanse.com
- 24- Ressource pour Hommes de la Haute-Yamaska
450 777-6680
www.rhhy.qc.ca

GASPÉSIE-ÎLES-DE-LA MADELEINE

- 25- Convergence
418 763-5001
www.convergence-gaspesie.org
- 26- Hommes & Gars
418 986-1811
hommesetgars@hotmail.com

LAVAL

- 27- CHOC, Carrefour d'Hommes en Changement
450 975-2462
www.organismechoc.com

LANAUDIÈRE

- 28- Au cœur de l'il
450 756-4934
www.aucoeurdelil.org

LAURENTIDES

- 29- ACCROC
450 569-9966 / 1 877 460-9966
www.accroc.qc.ca

CÔTE-NORD

- 30- Homme aide Manicouagan
418 589-4277
www.hommeaidemanicouagan.org



à cœur d'homme

Réseau d'aide aux hommes pour une société sans violence



947, avenue Royale, bureau 135,
Québec, QC G1E 1Z9
Tél.: 418 660-7799
sans frais: 1-877-660-7799
Télec.: 418 660-8053
acoeurhomme@videotron.ca
www.acoeurhomme.com



à cœur d'homme

Réseau d'aide aux hommes pour une société sans violence

